



Ministerie van Veiligheid en Justitie

Rapportage Vreemdelingenketen

Periode januari-december 2016



Rapportage Vreemdelingenketen

Periode januari-december 2016

Maart 2017

Inhoudsopgave

1	Inleiding	4
1.1	De organisaties die bijdragen aan de Vreemdelingenketen	5
1.2	Methodologie	7
1.3	Managementinformatie IND	8
2	Werk, studie en gezin	9
2.1	Hoe verloopt een reguliere aanvraag	10
2.2	Kerncijfers	11
2.2.1	Aanvragen en beslissingen	12
2.2.2	Wettelijke beslistermijnen reguliere procedures	17
2.2.3	Definitieve Regeling langdurig verblijvende kinderen	18
2.2.4	(Hoger) beroepen	18
3	Asiel	19
3.1	Hoe verloopt een asielaanvraag?	20
3.2	Kerncijfers	21
3.1.1	Aanvragen en beslissingen	21
3.2.2	(Hoger) beroepen	24
3.2.3	Opvang	24
3.2.4	Asielinstroom in de Europese Unie van januari tot en met september 2016	26
4	Geweigerd aan de grens	28
4.1	Wat gebeurt er met toegangsgeweigerden?	29
4.2	Kerncijfers	30
5	Toezicht op legaal verblijf	31
5.1	Hoe verloopt het proces van toezicht tot vertrek?	32
5.2	Kerncijfers	32
5.2.1	Mobiel Toezicht Veiligheid KMar	32
5.2.2	Binnenlands vreemdelingentoezicht	34
5.2.3	Vreemdelingenbewaring	34
5.3	Handhaven overtreding licht inreisverbod	36
6	Vertrek	37
6.1	Vertrek in beeld	38
6.1.1	Ketenbreed vertrek	38
6.1.2	Vertrekcijfers DT&V	39
6.1.3	Zelfstandig aantoonbaar vertrek met behulp van IOM	40
6.1.4	Onderdak	41
6.2	Vreemdelingen in de Strafrechtketen (VRIS)	41
	Bijlage	42
	Afkortingenlijst	43

1

Inleiding

Voor u ligt de Rapportage Vreemdelingenketen (RVK) over de periode januari-december 2016. Deze rapportage beschrijft op hoofdlijnen de resultaten van de vreemdelingenketen in 2016 in vergelijking met dezelfde periode in het voorgaande jaar of jaren, aan de hand van de volgende vijf doelen van de vreemdelingenketen:

Werk, studie en gezin

Vreemdelingen die kort of lang naar Nederland willen komen of in Nederland willen blijven voor onder andere werk, studie of gezin zo snel mogelijk, goed geïnformeerd en zorgvuldig getoetst, laten weten of ze mogen komen, mogen blijven of Nederland moeten verlaten, waarbij fraude en misbruik wordt bestreden.

Asiel

Asielzoekers snel en zorgvuldig identificeren, opvangen, begeleiden en duidelijkheid geven over hun verblijf of laten terugkeren.

Toegang/grensbewaking

Personen Schengen-conform en gericht gecontroleerd de grens laten passeren of weigeren, en personen die geen toegang krijgen tot Nederland zorgvuldig en zo snel mogelijk gecontroleerd terug laten keren.

Toezicht

Gericht en zorgvuldig toezicht op legaal en illegaal verblijf om de niet-naleving van voorwaarden omtrent verblijf tegen te gaan en vreemdelingen die zonder rechtmatig verblijf worden aangetroffen zorgvuldig en zo snel mogelijk gecontroleerd terug te laten keren.

Terugkeer

Vreemdelingen die niet in Nederland mogen verblijven, laten we zo snel mogelijk en zo veel mogelijk zelfstandig op zorgvuldige wijze gecontroleerd vertrekken.

1.1 De organisaties die bijdragen aan de Vreemdelingenketen

De Rapportage Vreemdelingenketen beschrijft de resultaten die behaald zijn binnen de Vreemdelingenketen. Onderstaande organisaties dragen bij aan het behalen van de doelstellingen in de keten.

Immigratie- en Naturalisatiedienst

De Immigratie- en Naturalisatiedienst (IND) is verantwoordelijk voor de uitvoering van het toelatingsbeleid in Nederland. Dat houdt in dat de IND alle aanvragen beoordeelt van vreemdelingen die in Nederland willen verblijven of Nederlander willen worden.

Centraal Orgaan opvang asielzoekers

Het Centraal Orgaan opvang Asielzoekers (COA) is de organisatie die zorgt voor opvang en begeleiding van vreemdelingen. In opdracht van de staatssecretaris van Veiligheid en Justitie biedt het COA mensen in een kwetsbare positie (tijdelijke) huisvesting en ondersteunt hen in de voorbereiding op hun toekomst, in Nederland of elders.

Dienst Terugkeer en Vertrek

De Dienst Terugkeer en Vertrek (DT&V) zorgt voor de uitvoering van het terugkeerbeleid en de aanpak van illegaal verblijf in Nederland. Dit houdt in dat de DT&V verantwoordelijk is voor zelfstandig en/of gedwongen vertrek van vreemdelingen die niet in Nederland mogen blijven of geen toegang tot Nederland hebben gekregen. De DT&V richt zich op de volgende vreemdelingen:

- vreemdelingen van wie de asielaanvraag is afgewezen door de IND;
- illegaal verblijvende vreemdelingen aan wie (vanuit het proces Toezicht) een toezichtsmaatregel is opgelegd;
- niet rechtmatig in Nederland verblijvende vreemdelingen in straf-detentie (VRIS);
- vreemdelingen die aan de DT&V het verzoek doen om namens hen bij hun autoriteiten te bemiddelen bij afgifte van een (vervangend) reisdocument.

Korps Nationale Politie

De Politie heeft op grond van de Vreemdelingenwet 2000 taken ten behoeve van de uitvoering van de vreemdelingenwet en van de Schengen-Grenscodex. De uitvoering van de politieke vreemdelingentaak is binnen de regionale eenheden belegd bij de Afdeling Vreemdelingenpolitie, Identificatie en Mensenhandel (AVIM), ondergebracht bij de Dienst Regionale Recherche. Vanuit de basisteams wordt bijgedragen aan de uitvoering van deze taak. De politieke vreemdelingentaak betreft handhaving, toezicht en identificatie. Daarnaast houden de afdelingen AVIM zich ook bezig met de opsporing van migratiecriminaliteit en mensenhandel.

Zeehavenpolitie

Het uitvoeren van grenscontroles (inclusief het beoordelen van visumaanvragen) en het uitvoeren van grensbewaking is belegd bij de Zeehavenpolitie (ZHP), onderdeel van de eenheid Rotterdam. De Rotterdamse haven is een maritieme buitengrens van het Schengen gebied. De ZHP is verantwoordelijk voor het controleren van mensen die deze grens overschrijden.

Dienst Justitiële Inrichtingen

De Dienst Justitiële Inrichtingen (DJI) zorgt namens de minister van Veiligheid en Justitie voor de tenuitvoerlegging van straffen en vrijheidsbenemende maatregelen, zoals de bewaring van vreemdelingen die Nederland moeten verlaten.

Raad voor de rechtspraak

De Raad voor de rechtspraak (Rvdr) is het overkoepelende bestuur van de rechtspraak, die verder bestaat uit de elf rechtbanken, de vier gerechtshoven, de Centrale Raad van Beroep en het College van Beroep voor het Bedrijfsleven. Ondersteuning bij de bedrijfsvoering van de gerechten is één van de taken van de Rvdr. In dat kader levert de Rvdr gegevens over de beroepszaken van vreemdelingen.

Koninklijke Marechaussee

De Koninklijke Marechaussee (KMar) is een politieorganisatie met een militaire status die waakt over de veiligheid van de staat, in Nederland en ver daarbuiten. De KMar is als grensautoriteit verantwoordelijk voor de bewaking van de Nederlandse grenzen en fungeert als grenspolitie. Hiervoor is de KMar in Nederland (aan de binnen- en buitengrenzen) en aan de buitengrenzen van Europa actief. Relevante thema's zijn: grenstoezicht, gedwongen terugkeer, mobiel toezicht veiligheid en de aanpak van identiteitsfraude.

Ministerie van Buitenlandse Zaken

Het Ministerie van Buitenlandse Zaken is verantwoordelijk voor het visumbeleid. De Nederlandse vertegenwoordigingen in het buitenland toetsen visumaanvragen ('kort verblijf', minder dan 90 dagen, zogenaemde Schengen-visa) en bepalen of de vreemdeling in aanmerking komt voor een visum.

Verder is het Ministerie van Buitenlandse Zaken betrokken bij het MVV-proces (machtiging tot voorlopig verblijf), de inburgeringstaak en de terugkeerproblematiek. Tot slot stelt het ministerie op verzoek van het Ministerie van Veiligheid en Justitie (algemene, thematische en individuele) ambtsberichten op.

Raad van State

De Raad van State (RvS) is onder meer de hoogste nationale rechter in het vreemdelingenrecht (Afdeling Bestuursrechtspraak van de Raad van State) De Raad van State vervult tevens een belangrijke adviserende functie te aanzien van alle voorgenomen wetgeving, inclusief die van het terrein van het vreemdelingenrecht. Voor de rapportage levert de RvS gegevens over de zaken in hoger beroep van vreemdelingen.

Internationale Organisatie voor Migratie

De Nederlandse overheid heeft een overeenkomst met de Internationale Organisatie voor Migratie (IOM) ter ondersteuning bij het zelfstandig vertrek van vreemdelingen uit Nederland. IOM heeft als intergouvernementele organisatie een onafhankelijke positie en is geen ketenpartner maar een partner die met de vreemdelingenketen samenwerkt. IOM richt zich op vreemdelingen die vrijwillig willen terugkeren naar het land van herkomst of die zich kunnen hervestigen in een derde land.

VluchtelingenWerk Nederland

VluchtelingenWerk Nederland (VWN) is een non-gouvernementele organisatie die de belangen van vluchtelingen en asielzoekers in Nederland behartigt. De kerntaken van VWN zijn het bieden van persoonlijke steun op zowel juridisch als maatschappelijk terrein, beleidsbeïnvloeding, zoals het signaleren van knelpunten in de asielprocedure en het bevorderen van draagvlak voor asielzoekers en vluchtelingen in de samenleving.

1.2 Methodologie

Net als in de vorige edities van de RVK is in deze editie op tientallen afgerond. Omdat deze afronding standaard is, zijn ten behoeve van de leesbaarheid de termen 'circa' en 'ongeveer' bij de cijfers weggelaten. De aantallen van één tot vier worden wegens eventuele herleidbaarheid tot een persoon weergegeven als '<5' en de aantallen van vijf tot tien worden naar boven afgerond tot tien. De afronding op tientallen geldt overigens niet voor de Europese cijfers, omdat de leverancier van deze cijfers, Eurostat, afrondt op vijftallen. Bij een afgeronde opsomming, bijvoorbeeld in een tabel, kan het voorkomen dat de (afgeronde) delen niet optellen tot de (afgeronde) som. De opsomming is in dat geval niet kloppend gemaakt om zo dicht mogelijk bij de niet-afgeronde aantallen te blijven. Om dezelfde reden zijn percentages berekend op basis van de desbetreffende niet-afgeronde aantallen. Bij het opstellen van de RVK wordt gestreefd naar maximale vergelijkbaarheid, zowel tussen de RVK en andere rapportages als tussen de onderlinge edities van de RVK. Het komt echter voor dat een klein deel van de registraties van een bepaalde rapportageperiode pas na het verstrijken van die periode plaatsvindt. Hierdoor kunnen verschillen ontstaan tussen rapportages en/of edities. Als dit leidt tot opvallende veranderingen is dat opgemerkt in een voetnoot. Waar relevant wordt de peildatum genoemd; voor de lezer is dan duidelijk dat het cijfer in kwestie de stand van zaken op een specifieke datum weergeeft.

Tot slot moet de kanttekening worden geplaatst dat in de RVK hoofdzakelijk over aantallen procedures wordt gerapporteerd, maar dat de aantallen en eventuele verbanden tussen de aantallen binnen een proces en tussen de processen niet als cohort kunnen worden benaderd. Waar bijvoorbeeld wordt gerapporteerd over aantallen ingediende toelatingsaanvragen en aantallen afgehandelde toelatingsaanvragen, zal het niet altijd om dezelfde procedures gaan. Een aanvraag kan net voor het verstrijken van de rapportageperiode

worden ingediend of de behandeling van een aanvraag kan langer duren dan de tijdsperiode van de rapportageperiode. Om die reden worden de aantallen aanvragen en de aantallen afgehandelde aanvragen binnen dezelfde periode niet rechtstreeks met elkaar in verband gebracht.

1.3 Managementinformatie IND

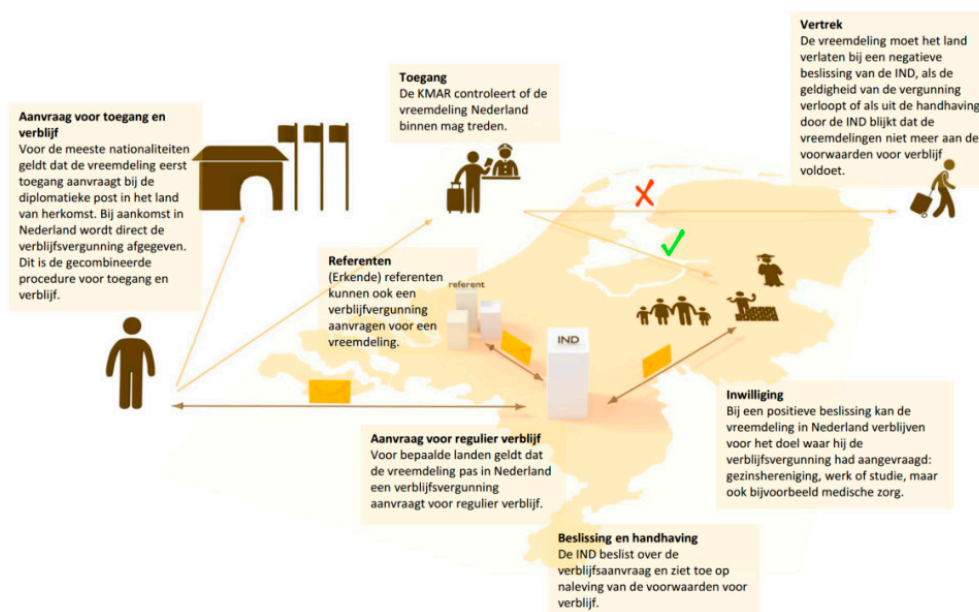
De informatie in de voorliggende editie is afkomstig uit het datawarehouse van de IND. In dit datawarehouse wordt informatie met terugwerkende kracht verbeterd, ook over afgesloten jaren. Dit heeft tot gevolg dat eerder gerapporteerde IND-cijfers in deze RVK af kunnen wijken van de cijfers in de rapportages januari- december 2015 en eerder.

2

Werk, studie en gezin

2.1 Hoe verloopt een reguliere aanvraag

In het reguliere toelatingsbeleid zijn de verblijfsdoelen en toelatingsvoorwaarden vastgelegd. Zo is het voor vreemdelingen die voor bijvoorbeeld werk, studie of gezinsleven naar Nederland willen komen duidelijk aan welke voorwaarden ze moeten voldoen. De ambitie is om evenwicht te houden tussen enerzijds de draagkracht van de samenleving en anderzijds de snelle en eenvoudige toelating voor wie een bijdrage levert aan de (kennis-) economie, wetenschap en cultuur. Vreemdelingen die onder het reguliere toelatingsbeleid in Nederland willen verblijven, hebben een verblijfsvergunning regulier (VVR) nodig. Het merendeel van de vreemdelingen heeft eerst een machtiging tot voorlopig verblijf (MVV) nodig om Nederland in te reizen.¹ De aanvragen voor MVV en VVR zijn samengevoegd in de procedure voor Toegang en Verblijf (TEV). De vreemdeling of de referent start de TEV-procedure door het indienen van een MVV-aanvraag bij de diplomatieke post in het land van herkomst (de vreemdeling) of bij de IND (de referent). Als de MVV wordt afgegeven, stelt de IND de vreemdeling na inreis in Nederland ambtshalve (zonder aanvraag) in het bezit van een VVR. Niet MVV-plichtige vreemdelingen kunnen Nederland zonder MVV inreizen en hier bij de IND een VVR aanvragen (dus zonder MVV) of de referent kan de aanvraag voor hen indienen voordat de vreemdelingen inreizen.



¹ De landen die zijn uitgezonderd van de MVV-plicht zijn de landen van de Europese Economische Ruimte, Australië, Canada, Japan, Monaco, Nieuw-Zeeland, de Verenigde Staten, Zuid-Korea en Zwitserland. Tevens bestaan er beleidsmatige uitzonderingen op de MVV-plicht.

Dit hoofdstuk behandelt ook het verblijf van vreemdelingen die een beroep kunnen doen op het vrij verkeer van personen. Dit zijn EU-burgers en eventueel derdelander gezinsleden van EU-burgers. Voor de derdelanders is een EU-document verplicht. Het is het bewijs van verblijfsrecht in Nederland. Voor EU-burgers is het niet verplicht.² Zij vragen het in de praktijk alleen aan als zij nog niet vrij zijn op de Nederlandse arbeidsmarkt (dit geldt nog voor de Kroaten). Zij kunnen er dan mee aantonen dat zij in Nederland mogen werken, mits hun werkgever beschikt over een tewerkstellingsvergunning (TWV) en verblijven. Op het EU-document staat dan een aantekening dat hun werkgever in het bezit moet zijn van een tewerkstellingsvergunning. In het geval andere EU-burgers een EU-document aanvragen, luidt de aantekening dat arbeid vrij is toegestaan en de werkgever niet hoeft te beschikken over een TWV.

Bij afwijzing van een reguliere aanvraag kan bezwaar worden aangetekend bij de IND, en (hoger) beroep bij de rechtbank of de Afdeling bestuursrechtspraak van de Raad van State.

2.2 Kerncijfers³

Voor een aantal reguliere toelatingsregelingen moeten organisaties, bedrijven en instellingen worden erkend als referent. Er zijn vier categorieën van erkenning: 1) arbeid regulier en kennismigranten, 2) au pair en uitwisseling, 3) onderwijs en 4) wetenschappelijk onderzoek. Erkend referenten kunnen met een versnelde toelatingsprocedure vreemdelingen naar Nederland laten komen. Erkend referenten worden opgenomen in een openbaar register. In 2016 zijn 900 aanvragen om erkenning als referent ingediend. In dezelfde periode zijn 930 erkend referentschapsprocedures afgerond. Daarvan werden er 810 ingewilligd en 50 afgewezen. Daarnaast zijn ook 60 aanvragen ingetrokken door de klant, buiten behandeling gesteld, of anderszins niet inhoudelijk afgedaan. Op 1 januari 2017 komt het totaal aantal erkende referenten daarmee op 5.420, een stijging van 17% ten opzichte van een jaar geleden.

In de cijfers over reguliere verblijfsprocedures wordt in de RVK onderscheid gemaakt tussen:

- TEV-procedures (MVV-plichtige vreemdelingen) en VVR (zonder MVV)-procedures;
- EU-document procedures (verblijf op grond van het vrij verkeer van personen).

TEV- en VVR (zonder MVV)-procedures

Voor de cijfermatige weergave van TEV en VVR procedures wordt voortgebouwd op de clusterindeling zoals die met de Wet Modern Migratiebeleid (MoMi) is geïntroduceerd. De clusters zijn:

1. Uitwisseling
2. Studie
3. Arbeid tijdelijk
4. Arbeid regulier
5. Kennis & talent
6. Familie & gezin
7. Humanitair tijdelijk
8. Humanitair niet-tijdelijk
9. Bijzonder verblijf

² Cijfers van EU-burgers die in Nederland verblijven en die geen EU-document aanvragen, zijn in de Vreemdelingenketen in het toelatingsproces niet bekend en komen als zodanig niet terug in deze rapportage.

³ In deze paragraaf worden de ingediende en de afgehandelde aanvragen behandeld. De aantallen kunnen niet als cohort worden benaderd, omdat aanvragen niet per se in dezelfde rapportageperiode worden ingediend dan waarin ze worden afgehandeld. Zie ook paragraaf 1.1 van de inleiding.

Een aantal verblijfsclusters bevat slechts een gering aantal verblijfsdoelen, waardoor het aantal procedures in zo'n cluster in de regel ook laag zal zijn. Bij kleine aantallen doen zich procentueel gezien eerder grote fluctuaties voor. In veel gevallen is de stijging of daling in absolute aantallen, ondanks een aanzienlijke procentuele stijging of daling, niet substantieel.

EU-documentprocedures

Daarnaast worden ook de cijfers getoond van procedures van vreemdelingen die een beroep doen op verblijf op grond van het vrij verkeer van personen (EU-documentprocedures). Deze worden onderverdeeld naar EU-burgers en derdelanders.

2.2.1 Aanvragen en beslissingen

Het totaal aantal aangevraagde reguliere verblijfsprocedures geeft aan hoeveel aanvragen per verblijfscluster worden ingediend. Het betreft hier de TEV en de VVR procedures opgeteld.

	2015	2016	% verschil
Uitwisseling	2.900	2.900	↓ 0%
Studie	15.220	16.170	↑ 6%
Arbeid tijdelijk	390	450	↑ 16%
Arbeid regulier	1.560	1.580	↓ 1%
Kennis & Talent	12.310	13.900	↑ 13%
Familie & Gezin	28.000	36.840	↑ 32%
Humanitair tijdelijk	690	560	↓ 19%
Humanitair niet-tijdelijk	940	780	↓ 17%
Bijzonder verblijf	80	60	↓ 22%
Totaal	62.090	73.240	↑ 18%

Tabel 2.1 Reguliere aanvragen: Totaal TEV en VVR instroom (bron: IND)

Reguliere toelatingsprocedures in Nederland worden in twee categorieën getoond:

1. Het aantal TEV-procedures
2. Het aantal VVR-procedures

	Instream	Afgehandeld
2015	41.910	39.830 ⁴
2016	49.740	45.020
% verschil	↑ 19%	↑ 13%

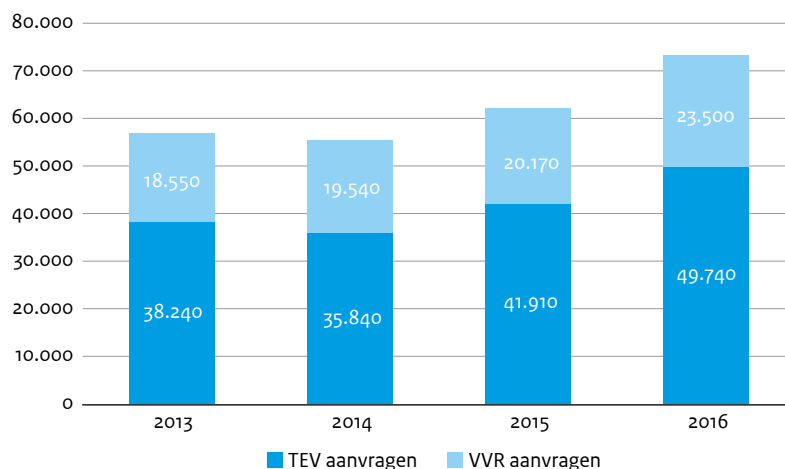
Tabel 2.2 Instream en afhandelingen TEV-procedures (bron: IND)

	Instream	Afgehandeld
2015	20.170	20.140 ⁵
2016	23.500	23.350
% verschil	↑ 16%	↑ 16%

Tabel 2.3 Instream en afhandelingen VVR-procedures (bron: IND)

⁴ Deze productiecijfers wijken licht af van eerder gerapporteerde cijfers over 2015. (Zie 1.3)

⁵ Deze productiecijfers wijken licht af van eerder gerapporteerde cijfers over 2015. (Zie 1.3)



Figuur 2.1 Aantal TEV- en VVR procedures 2013-2016 (bron: IND)

In figuur 2.1 worden per jaar de reguliere aanvragen sinds 2013 weergegeven, onderverdeeld in de procedures TEV en VVR.

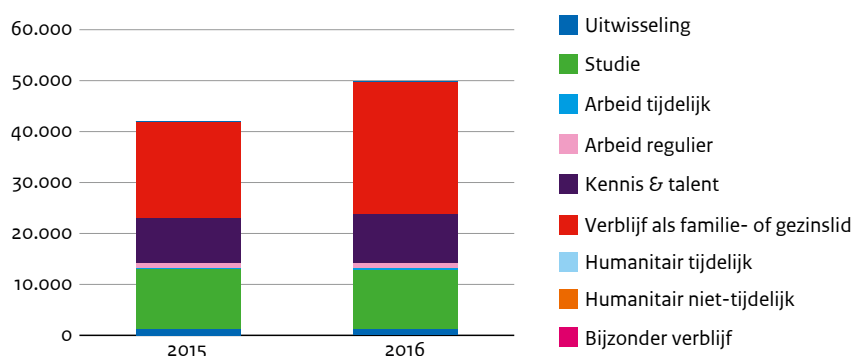
Het totaal aantal aanvragen voor een reguliere verblijfsvergunning toont vergeleken met het vorig jaar een stijging. Van 2015 naar 2016 gaat het om een stijging van 18%. De stijging komt voor rekening van zowel het aantal aanvragen dat in de TEV-procedure wordt gedaan (19%), als het aantal aanvragen voor een VVR (16%).

Hieronder worden van de twee categorieën de ontwikkeling van de instroom (aanvragen) getoond. Eerst de reguliere toelatingsprocedures (TEV en VVR (zonder MVV)) en daarna van de procedures EU-documenten.

TEV-procedures per verblijfscluster

De IND behandelt toelatingsaanvragen van MVV-plichtige vreemdelingen in de TEV-procedure (hierna genoemd: aanvragen).

Figuur 2.2 toont het aantal aanvragen voor de TEV in 2015 en 2016, uitgesplitst naar verblijfscluster.



Figuur 2.2 Aantal opgestarte TEV-procedures per verblijfscluster per jaar (bron: IND)

In tabel 2.4 is het totaal aantal TEV-aanvragen naar verblijfscluster uitgesplitst en per cluster afgezet tegen de vergelijkbare periode een jaar eerder.

	2015	2016	% verschil
Uitwisseling	1.280	1.150	↓ 10%
Studie	11.610	11.770	↑ 1%
Arbeid tijdelijk	290	270	↓ 7%
Arbeid regulier	870	920	↑ 5%
Kennis & Talent	8.990	9.690	↑ 8%
Familie & Gezin	18.770	25.900	↑ 38%
Humanitair tijdelijk	10	<5	↓ 83%
Humanitair niet-tijdelijk	80	50	↓ 38%
Bijzonder verblijf	10	<5	↓ 86%
Totaal	41.910	49.740	↑ 19%

Tabel 2.4 Aantal opgestarte TEV-aanvragen per verblijfscluster (bron: IND)

Hieronder worden significante ontwikkelingen nader toegelicht.

De ambitie is om de migranten die Nederland nodig heeft – met name studie-, arbeids- en kennismigrant – door middel van snelle en doeltreffende procedures toe te laten. De stijgingen in deze beide clusters laten zien dat het gevoerde beleid zijn vruchten afwerpt. De toename van aanvragen voor Familie & Gezin wordt mede veroorzaakt door een toename van het aantal aanvragen voor het uitoefenen van gezinsleven in Nederland op grond van artikel 8 EVRM. Deze stijging houdt verband met de toegenomen asielinstroom. Het betreft die gezinsleden van het kerngezin die niet onder het nareisbeleid vallen, maar waarvoor wel een aanvraag voor een verblijfsvergunning wordt ingediend.

Uit tabel 2.5 blijkt dat het totaal aantal afgehandelde verblijfsaanvragen in de TEV-procedure in 2016 stijgt ten opzichte van 2015. Ook blijkt dat in de huidige rapportageperiode 87% van de afgehandelde aanvragen in de TEV werd ingewilligd.

	2015	2016	% verschil	Inwilligingspercentage 2016
Uitwisseling	1.290	1.100	↓ 15%	100%
Studie	11.580	11.900	↑ 3%	97%
Arbeid tijdelijk	290	280	↓ 2%	84%
Arbeid regulier	910	850	↓ 7%	75%
Kennis & Talent	8.880	9.680	↑ 9%	98%
Familie & Gezin	16.800	21.120	↑ 26%	76%
Humanitair tijdelijk	10	<5	↓ 92%	0%
Humanitair niet-tijdelijk	60	80	↑ 31%	68%
Bijzonder verblijf	10	<5	↓ 43%	75%
Totaal	39.830	45.020	↑ 13%	87%

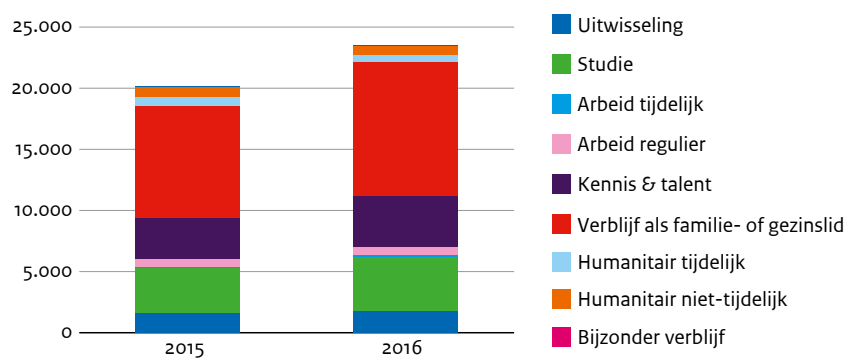
Tabel 2.5 Aantal afgehandelde TEV-aanvragen en inwilligingspercentage per verblijfscluster (bron: IND)

Het inwilligingspercentage van de afgehandelde TEV-aanvragen is stabiel en ligt net als in voorgaande perioden rond de 90%. De stabiliteit van het inwilligingspercentage geldt ook voor de clusters Uitwisseling, Studie, Kennis & Talent en Familie & Gezin binnen de categorie TEV.

Bij de clusters Humanitair en Bijzonder Verblijf moet de kanttekening worden geplaatst dat de aantallen procedures in deze clusters laag zijn waardoor het percentage aanzienlijk kan wijzigen door enkele inwilligingen meer of minder.

VVR procedures per verblijfscluster

De IND behandelt toelatingsaanvragen van niet-MVV-plichtige vreemdelingen in de VVR-procedure (hierna genoemd: aanvragen).



Figuur 2.3 aantal ingediende aanvragen VVR per verblijfscluster en per jaar (Bron: IND)

Figuur 2.3 toont het aantal aanvragen voor de VVR in 2015 en 2016 uitgesplitst naar verblijfscluster. De onderliggende aantallen en de verschillen tussen de twee perioden zijn verder uitgewerkt in tabel 2.6.

	2015	2016	% verschil
Uitwisseling	1.620	1.750	↑ 8%
Studie	3.610	4.390	↑ 22%
Arbeid tijdelijk	100	180	↑ 82%
Arbeid regulier	690	670	↓ 4%
Kennis & Talent	3.310	4.220	↑ 27%
Familie & Gezin	9.240	10.940	↑ 18%
Humanitair tijdelijk	680	560	↓ 18%
Humanitair niet-tijdelijk	860	730	↓ 16%
Bijzonder verblijf	80	60	↓ 22%
Totaal	20.170	23.500	↑ 16%

Tabel 2.6 Aantal ingediende VVR aanvragen per verblijfscluster (Bron: IND)

De tabel laat zien dat de stijging van het aantal ingediende aanvragen VVR als geheel 16% bedraagt en steeg naar 23.500. De stijging is in absolute aantallen voornamelijk het gevolg van een stijgend aantal aanvragen voor Studie, Kennis & Talent en Familie & Gezin. Van de verblijfsclusters die afnemen, is dat met name het geval bij Humanitair tijdelijk en Humanitair niet-tijdelijk. Hieronder worden significante ontwikkelingen nader toegelicht.

- Het aantal aanvragen in de verblijfsclusters Studie en Kennis & Talent blijft stijgen. Nederland wil aantrekkelijk zijn voor buitenlandse student en, werknemers en ondernemingen. In het Nederlandse toelatingsbeleid wordt gestreefd naar de balans tussen aan de ene kant bescherming van de arbeidsmarkt, en aan de andere kant het blijven

versterken van onze positie als internationaal concurrerende kenniseconomie. Vanuit dit uitgangspunt zijn er verschillende toelatingsregelingen voor kennis en talent, bijvoorbeeld de kennismigrantenregeling, het zoekjaar, dat per 1 maart 2016 is versoepeld en de start-up-regeling.

- Het aantal aanvragen Arbeid tijdelijk stijgt in 2016 procentueel weliswaar weer ten opzichte van het aantal in 2015, maar is in absolute aantallen is de stijging minder significant.

Afgehandelde aanvragen VVR (zonder MVV)	2015	2016	%verschil	Inwilligingspercentage 2016
Uitwisseling	1.700	1.690	↓ 1%	99%
Studie	3.570	4.580	↑ 28%	99%
Arbeid tijdelijk	110	160	↑ 49%	84%
Arbeid regulier	720	660	↓ 8%	80%
Kennis & Talent	3.220	4.220	↑ 31%	81%
Familie & Gezin	9.060	10.680	↑ 18%	84%
Humanitair tijdelijk	730	580	↓ 21%	58%
Humanitair niet-tijdelijk	950	730	↓ 23%	17%
Bijzonder verblijf	100	60	↓ 35%	75%
Totaal	20.140	23.350	↑ 16%	85%

Tabel 2.7 Aantal afgehandelde aanvragen VVR en inwilligingspercentage per verblijfscluster (bron: IND)

Uit tabel 2.7 blijkt dat het totaal aantal afgehandelde aanvragen in 2015 met 16% is toegenomen. Ook blijkt dat in de huidige rapportageperiode 85% van het totaal aantal afgehandelde aanvragen werd ingewilligd.

Aanvragen voor EU-documenten

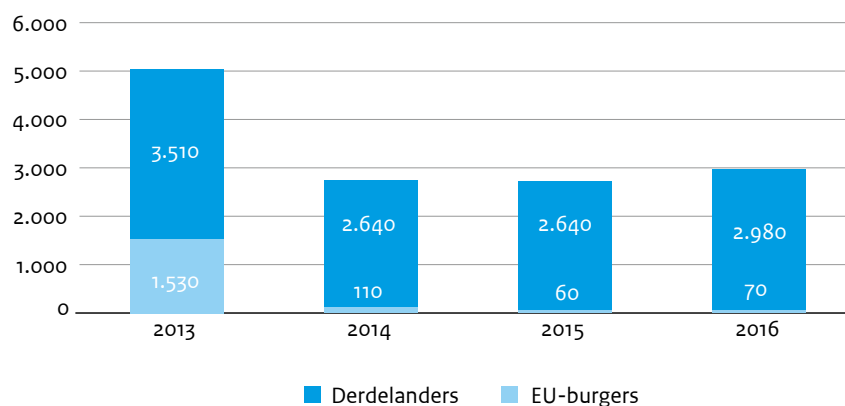
	Instroom	Afgehandeld
2015	2.700	2.680
2016	3.050	3.120
% verschil	↑ 13 %	↑ 16%

Tabel 2.8 Instroom en afhandeling aanvragen EU-documenten (bron: IND)

EU-documentprocedures per verblijfscluster

EU-burgers die nog niet vrij zijn op de Nederlandse arbeidsmarkt (EU-document niet verplicht) kunnen een EU-document aanvragen. Derdelander gezinsleden van EU-burgers (EU-document verplicht) moeten een EU-document aanvragen. Het is geen toelatingsaanvraag maar een aanvraag om een bewijs van het verblijfsrecht op grond van het vrij verkeer van personen. Uit het document blijkt onder welke voorwaarden in Nederland mag worden gewerkt (toegang tot de arbeidsmarkt). De cijfers over de EU-documenten geven geen inzicht in het totaal aantal EU-burgers dat in Nederland verblijft omdat de aanvraag voor een EU-document voor hen vrijwillig is.⁶

⁶ Statistieken over EU-burgers die zich hebben laten inschrijven in de BRP in Nederland zijn beschikbaar bij het Centraal Bureau voor de Statistiek (CBS)



Figuur 2.4 Aantal ingediende aanvragen EU-document naar nationaliteitsgroep en per jaar (bron: IND).

In figuur 2.4 is onderscheid gemaakt tussen de beide nationaliteitsgroepen die een EU-document kunnen aanvragen. De figuur maakt inzichtelijk dat het aantal EU-burgers dat een EU-document aanvraagt vanaf 2014 sterk is gedaald. Uit tabel 2.9 blijkt dat het aantal in 2016 nagenoeg gelijk blijft als het wordt afgezet tegen 2015. Deze ontwikkeling is grotendeels gelegen in het feit dat Bulgaren en Roemenen sinds 1 januari 2014 geen TWV meer nodig hebben. Zij hoeven dus niet meer aan te tonen dat ze in Nederland mogen werken (en zij hoeven hiervoor nu ook geen EU-document meer aan te vragen). Burgers van Kroatië zijn niet vrij op de arbeidsmarkt en kunnen daarom nog wel een EU-document aanvragen.

	2015	2016	% verschil
EU-burgers	60	70	↑ 6%
Derdelanders	2.640	2.980	↑ 12%
Totaal	2.700	3.050	↑ 12%

Tabel 2.9 Aantal ingediende aanvragen voor EU-document naar nationaliteitsgroep (bron: IND)

Tabel 2.9 maakt verder duidelijk dat het aantal aanvragen van derdelanders voor het EU-document stijgt. Het inwilligingspercentage van aanvragen om een EU-document was 77% in 2016. Daarvan was het percentage bij derdelanders 77% en bij EU-burgers 85%.

2.2.2 Wettelijke beslistermijnen reguliere procedures

In 2016 is 92 procent van de TEV-aanvragen, 94 procent van de VVR (zonder MVV) aanvragen en 87 procent van de EU-document aanvragen binnen de wettelijke termijn beslist,

Bij de afhandeling van aanvragen voor EU-documenten zijn in 2016 meer aanvragen binnen de wettelijke termijn beslist. Sommige aanvragen vergen meer tijd (en onderzoek) dan de wettelijke termijn om tot een zorgvuldige beslissing te kunnen komen.

	2015	2016
TEV	95%	92%
VVR (zonder MVV)	93%	94%
EU-documenten	78%	87%

Tabel 2.10 Percentages binnen wettelijke termijn beslist (bron: IND)

2.2.3 Definitieve Regeling langdurig verblijvende kinderen

De regeling langdurig verblijvende kinderen is op 1 februari 2013 in werking getreden. De regeling bestaat uit een overgangsregeling ("het kinderpardon"), die tot 1 mei 2013 liep, en een definitieve, doorlopende regeling. In deze paragraaf wordt gerapporteerd over de definitieve regeling. Van de aanvragen die in 2015 zijn behandeld is de afwijzingsgrond die het meest voorkomt het niet actief werken aan vertrek. Daarnaast zijn er nog twee andere afwijzingsgronden die regelmatig voorkomen. Bij de ene afwijzingsgrond is niet voldaan aan het criterium dat een vreemdeling ten minste vijf jaar voor zijn achttiende verjaardag een asielaanvraag moet hebben ingediend. Bij de andere afwijzingsgrond heeft de vreemdeling zijn identiteit of nationaliteit niet kunnen aantonen.

	Aanvragen	Afgehandeld	Ingewilligd VVR in eerste aanleg en bezwaar	Afgewezen
2013 vanaf 1 feb	880	640	30	570
2014	470	540	40	520
2015	440	510	30	450
2016	270	270	<10	260
Totaal	2.050 ⁷	1.960	110	1.800

Tabel 2.11 Instroom en uitstroom aanvragen voor de Regeling langdurig verblijvende kinderen⁸ (bron: IND)

2.2.4 (Hoger) beroepen

De Vreemdelingenkamers doen de beroepen af die worden ingediend naar aanleiding van een beslissing in een reguliere procedure. De Afdeling Bestuursrechtspraak van de Raad van State doet dit voor de ingediende hoger beroepen.

Tabel 2.12 geeft de aantallen weer van de binnengekomen en afgehandelde (hoger) beroepszaken inclusief voorlopige voorzieningen.

	Beroep		Hoger beroep	
	Instroom	Afgehandeld	Instroom	Afgehandeld
2015	9.530	10.970	1.620	1.670
2016	10.500	10.110	1.590	1.590
% verschil	↑ 10%	↓ 8%	↓ 2%	↓ 4%

Tabel 2.12 In- en uitstroom (hoger) beroepszaken (inclusief voorlopige voorzieningen) (bron: Rvdr/RvS)

Het aantal ingediende beroepen in de reguliere toelatingsprocedure is in 2016 hoger in aantal dan in 2015. Op peildatum 1 januari 2017 bedroeg de gemiddelde doorlooptijd in beroepszaken over 2016 19 weken. Een jaar eerder was dit nog 23 weken. De werkvoorraad is wel opgelopen.

Het aantal ingediende hoger beroepszaken is gedaald ten opzichte van vorig jaar. De gemiddelde doorlooptijd van hoger beroepszaken was op peildatum 1 januari 2017, 14 weken. Het jaar daarvoor was dit nog 16 weken.

⁷ In afwijking van eerdere rapportages zal vanaf deze edities steeds opnieuw het aantal aanvragen worden herberekend over voorgaande periodes. Gebruikelijke mutaties in het systeem hebben tot gevolg dat de nieuwe cijfers afwijken van eerder gepubliceerde aantallen aanvragen en afgehandelde zaken.

⁸ De aantallen in de tabel betreffen zowel hoofdpersonen als de gezinsleden en maken onderdeel uit van de aantallen VVR die in paragraaf 2.2.1 zijn toegelicht.

3

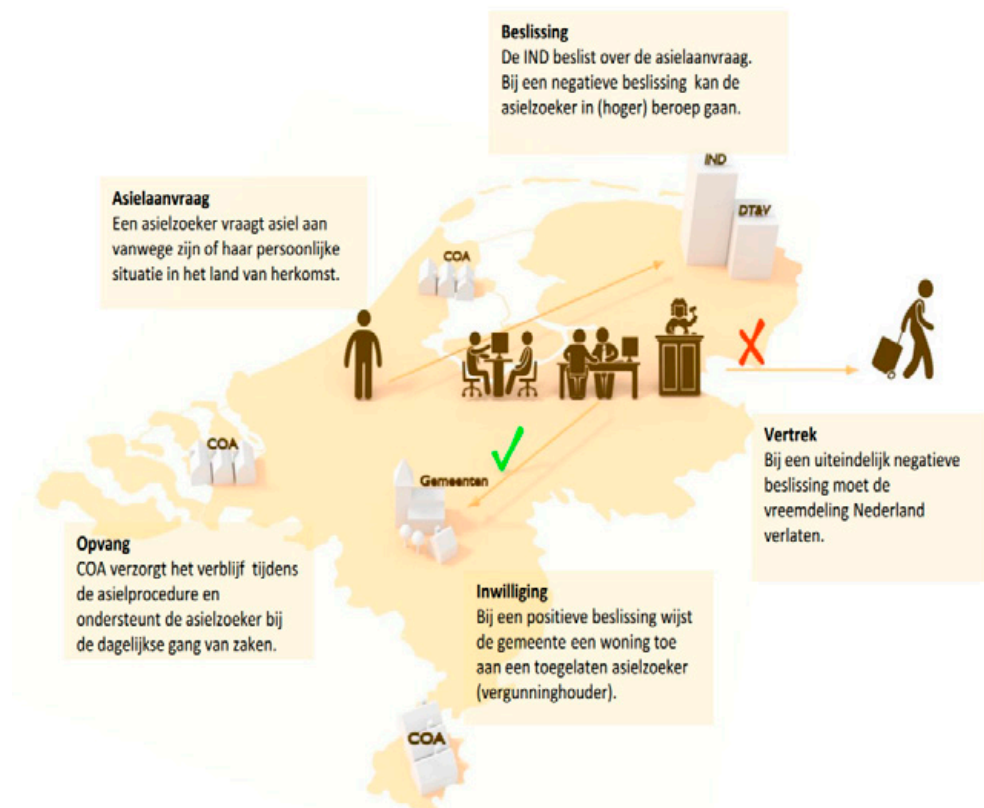
Asiel

3.1 Hoe verloopt een asielaanvraag?

Een vreemdeling die in Nederland bescherming wil vragen omdat hij in zijn eigen land gevaar loopt, kan een asielaanvraag indienen bij de IND. De IND behandelt de asielaanvragen in eerste instantie in de algemene asielprocedure (AA) van acht dagen. Als meer tijd nodig blijkt, wordt de aanvraag verder behandeld in de verlengde asielprocedure (VA). Gedurende de asielprocedure verzorgt het COA de opvang van de vreemdeling. Als de IND de aanvraag inwilligt, ontvangt een vreemdeling een verblijfsvergunning asiel. Hij of zij veruult de opvang dan voor een huis dat één van de Nederlandse gemeenten aan hem toewijst. Op het moment dat een vreemdeling een afwijzing ontvangt op zijn aanvraag, wordt het dossier overgedragen aan de DT&V die start met een terugkeertraject. Met de onherroepelijke afwijzing vervalt het recht op opvang.

Vanwege de hoge instroom past de IND per 1 maart 2016 een sporenbeleid toe, waarbij voor specifieke groepen asielzoekers aparte procedures (sporen) worden toegepast. Het sporenbeleid bestaat uit vijf sporen, te weten een spoor voor Dublinclaimanten (spoor 1), voor asielzoekers afkomstig uit een veilig land van herkomst of die reeds elders in de EU bescherming hebben (spoor 2), evident kansrijke asielaanvragen (spoor 3), de 8-daagse AA procedure (spoor 4) en de mogelijk inwilligbare zaken waar nog extra onderzoek naar identiteit/nationaliteit nodig is (spoor 5). Spoor 3 en 5 zijn momenteel niet in gebruik. Wanneer de IND de aanvraag afwijst kan de vreemdeling hiertegen beroep aantekenen bij de rechtbank en eventueel vervolgens hoger beroep bij de Afdeling bestuursrechtspraak van de Raad van State.

Een vreemdeling kan na afwijzing van zijn asielaanvraag redenen hebben om een nieuwe aanvraag in te dienen. Nadat de vreemdeling de IND hier schriftelijk van in kennis heeft gesteld, kan hij een tweede of volgende asielaanvraag indienen. Tweede en volgende asielaanvragen behandelt de IND in beginsel in de eendagstoets asiel.



3.2 Kerncijfers

3.2.1 Aanvragen en beslissingen

De asielinstroom in Nederland bestaat uit het aantal in behandeling genomen asielaanvragen. Dit betreft zowel eerste aanvragen (inclusief geboorten) als tweede en volgende aanvragen. Ook nareizende gezinsleden van houders van een zelfstandige asielvergunning worden als asielinstroom meegeteld. Ook zij leggen beslag op de opvangcapaciteit van het COA. Voor het eerst zijn nu ook asielzoekers die in het kader van de EU-herplaatsingsafspraken vanuit Griekenland en Italië naar Nederland zijn overgebracht meegerekend (Herplaatsing). Tenslotte zijn ook de vluchtelingen die in het kader van UNHCR-hervestigingsmissies naar Nederland zijn overgebracht meegeteld. Voorheen werden zij niet tot de asielinstroom gerekend, maar werden zij apart weergegeven.

In 2016 daalde de totale instroom (eerste aanvragen, tweede- en opvolgende aanvragen en ingereisde nareizigers) naar 31.640. Wanneer de herplaatsing en hervestiging worden meegeteld, daalt de instroom naar 33.670, ten opzichte van 58.880 in het jaar 2015. De daling van het aantal eerste asielaanvragen kan worden toegeschreven aan een combinatie van grensmaatregelen die op de Balkanroute zijn getroffen en op de EU-Turkije Verklaring van 20 maart 2016. Het aantal nareizigers daalde in van 13.850 in 2015 naar 11.810 in 2016.

Ook het aantal tweede en volgende aanvragen nam af met 15%. Zie tabel 3.1 en figuur 3.1. Verklaring voor de daling van herhaalde asielaanvragen is de efficiëncyslag die de IND de afgelopen jaren heeft doorgevoerd, waaronder de invoering van de eendagstoets. Deze procedure heeft als doel om het indienen van kansarme vervolgaanvragen te ontmoedigen.

In 2016 zijn 1.200 personen vanuit Griekenland en Italië naar Nederland herplaatst en zijn 830 personen hervestigd.

Het inwilligingspercentage bij eerste aanvragen ligt in 2016 op 56%.

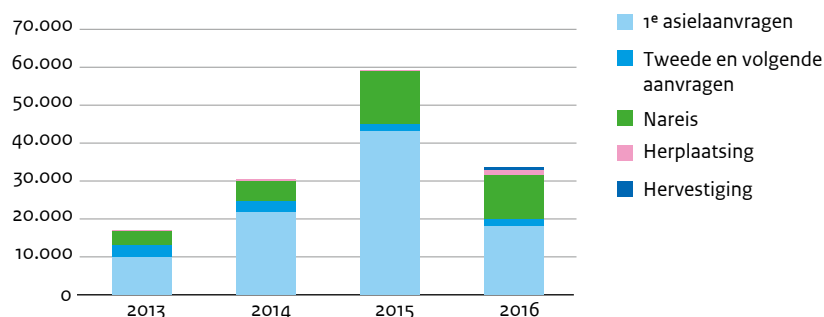
	Totaal	Eerste aanvragen	Tweede en volgende aanvragen	Nareizigers	Herplaatsing	Hervestiging
2015	59.330	43.090	1.940	13.850	n.v.t.	450 ⁹
2016	33.670 ¹⁰	18.170	1.660	11.810	1.200	830
% verschil	↓ 43%	↓ 58%	↓ 15%	↓ 15%	n.v.t.	↑ 85%

Tabel 3.1 Asielinstroom totaal en uitgesplitst naar type aanvraag. Nareizigers, herplaatste asielzoekers en hervestigde vluchtelingen tellen mee als asielinstroom op het moment van aankomst in Nederland. (bron: IND)

In de loop van 2014 is het mogelijk geworden om de groep nareizigers van de eerste asielaanvragen te onderscheiden. In figuur 3.1 is deze uitsplitsing (met terugwerkende kracht sinds 2013) te zien.

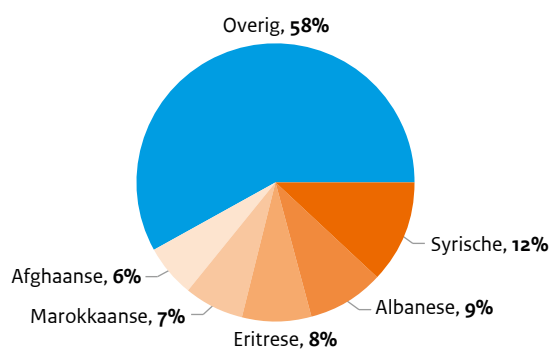
⁹ Cijfers wijken licht af van eerder gerapporteerde cijfers over 2015. (Zie 1.3)

¹⁰ Uit analyse van het geautomatiseerde rapportagesysteem is gebleken dat, door de manier van registreren en verwerken in geautomatiseerde rapportages, een zaak in sommige gevallen niet meer zichtbaar is in de cijfers in deze rapportage. De IND werkt aan een systeemaanpassing waardoor deze discrepantie zich niet meer zal voordoen. Gezien de beperkte omvang van de afwijking en om consistentie tussen rapportages te waarborgen, is in deze rapportage uitgegaan van de gegevens zoals die in het geautomatiseerde rapportagesysteem zijn opgenomen. Uit de analyse is gebleken dat in afwijking van deze cijfers de totale instroom eerste aanvraag asiel over 2016 18.250 was.



Figuur 3.1 Totale asielinstroom per jaar (bron: IND)

In 2016 werden de meeste eerste asielaanvragen door Syriërs ingediend. Op de tweede plaats volgden de Albanese en op de derde plaats de Eritreeërs. (zie figuur 3.2).



Figuur 3.2 Top-5 nationaliteiten eerste asielaanvragen 2016 (bron: IND)

De asielvergunninghouder kan ten behoeve van een of meerdere kerngezinsleden een MVV-nareisaanvraag doen, of het gezinslid kan dit doen bij een ambassade in het land van herkomst. Nadat de MVV-nareisaanvraag is ingewilligd, kan het gezinslid Nederland inreizen. Tot 1 januari 2014 moest de nareiziger vervolgens een aanvraag voor een (afgeleide) asielvergunning indienen. Sinds 1 januari 2014 krijgen nareizigers de afgeleide asielvergunning (na een inwilliging op de MVV-nareisaanvraag) ambtshalve verleend.

In 2016 voldeed 69% van de afgehandelde MVV-nareisaanvragen, in eerste aanleg, aan de voorwaarden en werd ingewilligd. Nadat de MVV is ingewilligd heeft het gezinslid 90 dagen de tijd om de MVV op de diplomatieke post op te halen en daarna 90 dagen de tijd om Nederland in te reizen. Feitelijk vindt de nareis nu na gemiddeld twee maanden na inwilliging van de MVV plaats. Het totaal aantal inwilligingen (voor de volledigheid inclusief het aantal MVV's dat na een gegrond bezwaar is verleend) geeft daarmee een indicatie van het aantal gezinsleden van asielvergunninghouders dat naar Nederland komt. Tabel 3.2 laat zien dat het totaal aantal inwilligingen in 2016 met 6% steeg ten opzichte van 2015. De IND heeft in de verslagperiode in 30% van de MVV-nareisaanvragen in eerste aanleg binnen de wettelijke termijn beslist. In 2015 was dit percentage 79%.

	Aantal ingediende aanvragen MVV nareis	Aantal ingewilligde aanvragen MVV-nareis, eerste aanleg + bezwaar	Inwilligingspercentage eerste aanleg
2015	24.100	14.970 ¹¹	73%
2016	31.680	15.860	69%
% verschil	↑ 31%	↑ 6%	↓ 6%

Tabel 3.2 Aantal aanvragen MVV nareis en ingewilligde MVV-nareisaanvragen (eerste aanleg en bezwaar) (bron: IND)

Hervestiging

Bij klassieke hervestiging gaat het om vluchtelingen die conform het al langer bestaande nationale hervestigingsprogramma Nederland zijn ingereisd. Hervestiging vindt plaats op voordracht van UNHCR. Vrijwel direct na inreis in Nederland wordt bij wijze van formaliteit een asielaanvraag ondertekend en een verblijfsvergunning asiel verstrekt. In feite worden zij allemaal ingewilligd. Het landschap is bij hervestiging in 2016 drastisch veranderd. Naast het nationale hervestigingsprogramma zijn daar de relocatie uit Griekenland en Italië op basis van Europese afspraken bijgekomen (Council Decisions 2015/1523 en 2015/1601

Nederland heeft in 2016 1 klassieke hervestigingsmissie gehouden in Beiroet, Libanon, 9 relocatiemissies in Athene, Griekenland, 8 relocatiemissies in Rome, Italië en 5 hervestigingsmissies in Ankara, Turkije. In totaal waren er derhalve 23 missies in 2016. Uit Libanon en Turkije zijn alleen Syriërs hervestigd. Bij herplaatsing uit Griekenland gaat het met name om Syriërs, maar ook een aantal Irakezen en Eritreeërs. Bij herplaatsing uit Italië gaat het met name om Eritreeërs. Tabel 3.3 geeft de aantallen vluchtelingen en asielzoekers weer die in 2015 en 2016 in Nederland zijn aangekomen

	Totaal Hervestiging	Herplaatsing
2015	450	N.v.t.
2016	830	1.200

Tabel 3.3 Aantal hervestigde vluchtelingen en herplaatste asielzoekers. (bron: IND)

Herplaatsing

Bij herplaatsing (Raadsbesluit 2015/1523 en Raadsbesluit 2015/1601) gaat het om asielzoekers die uit Griekenland of Italië worden herplaatst naar Nederland. Deze asielzoekers dienen bij aankomst in Nederland een asielverzoek in. Deze categorie wordt niet standaard ingewilligd. In voorkomende gevallen kan er nader onderzoek nodig zijn en kan er alsnog een afwijzing op het verzoek volgen.

Als de IND een asielaanvraag inwilligt, krijgt de vreemdeling een verblijfsvergunning asiel voor bepaalde tijd (VVA-bep). Na vijf jaar kan de vreemdeling een VVA voor onbepaalde tijd aanvragen. Daarnaast kan de IND een verleende VVA voor bepaalde tijd opnieuw beoordelen indien daar ingevolge beleid, de situatie in het herkomstland of de individuele zaak aanleiding toe is.

Het percentage afgehandelde eerste asielaanvragen binnen de wettelijke termijn lag in de verslagperiode op 91%.

¹¹ Productiecijfers wijken licht af van eerder gerapporteerde cijfers over 2015. (Zie 1.3)

	Totaal afgehandeld VVA	Afgehandeld VVA-bepaalde tijd	Afgehandeld Asiel vervolg
2015	40.140	26.640	13.500
2016	52.720	41.190	11.530
% verschil	↑ 31%	↑ 55%	↓ 15%

Tabel 3.4 Het aantal afgehandelde zaken, weergegeven als een totaal en als uitsplitsing naar soort (bron: IND)

3.2.2 (Hoger) beroepen

De Vreemdelingenkamers behandelen de ingediende beroepen en de Afdeling Bestuursrechtspraak van de Raad van State de hoger beroepen. Tabel 3.5 geeft de aantallen weer van de binnengekomen en afgehandelde (hoger) beroepszaken inclusief voorlopige voorzieningen.

		Beroep		Hoger beroep	
		Instroom	Afgehandeld	Instroom	Afgehandeld
2015	Totaal	9.540	10.180	2.850	3.170
	AA	4.550	4.810	1.510	1.650
	VA	2.710	3.170	1.340	1.520
	Dublin	2.280	2.200	*	*
2016	Totaal	15.820	15.270	3.950	3.590
	AA	5.610	5.440	2.930	2.560
	VA	3.400	3.200	1.040	1.050
	Dublin	6.810	6.620	*	*
% verschil		↑ 66%	↑ 50%	↑ 40%	↑ 14%

Tabel 3.5 In- en uitstroom (hoger) beroepszaken (inclusief voorlopige voorzieningen)(bron: Rvdr/RvS)

* De Dublin-zaken in hoger beroep worden niet apart weergegeven maar maken onderdeel uit van de VA- en AA- zaken in hoger beroep.

Het aantal ingediende beroepen is in 2016 met 66% gestegen. Het aantal afgehandelde beroepen steeg eveneens met 50%. De stijging in de instroom is grotendeels te verklaren door het hogere aantal Dublin beroepen. Het sporen beleid, waarbij de IND asielaanvragen met een Dublinlabel met voorrang beslist, is hier de oorzaak van. In 2016 bedroeg de gerealiseerde gemiddelde doorlooptijd in beroep voor AA-zaken 5 weken en voor VA-zaken 19 weken. In het jaar ervoor was dit respectievelijk 7 en 24 weken.

Het aantal ingediende hoger beroepszaken is in 2016 40% hoger dan in 2015. Het aantal afgehandelde hoger beroepen steeg met 14%. De stijging in de instroom is mede te verklaren door het hogere aantal Dublinzaken. Voor de hoger beroepszaken gold over 2016 een gemiddelde doorlooptijd van 5 weken voor AA-zaken en 12 weken voor VA-zaken. In het jaar daarvoor was dit nog respectievelijk 12 en 18 weken.

3.2.3 Opvang

Gedurende de behandeling van de asielaanvraag heeft de asielzoeker recht op opvang. Het COA verzorgt deze opvang. De duur van de opvang, en daarmee ook de bezetting, is gekoppeld aan de duur van de behandeling van de asielaanvraag en de benodigde tijd om een vergunninghouder naar een gemeente uit te plaatsen, dan wel de benodigde tijd om iemand te laten vertrekken uit Nederland.

Als gevolg van de gedaalde asielinstroom is ook de instroom in de COA-opvang in de verslagperiode sterk gedaald in vergelijking met het vorig jaar. Daarbij hebben gemeentes

extra inspanningen gepleegd om een grotere groep vergunninghouders uit de opvang te laten uitstromen naar gemeenten. De bezetting is per 1 januari 2017 26.930. Dit is 43 % lager dan per 1 januari 2016. Zoals eerder aangegeven in een Kamerbrief van 29 november 2016 vindt het kabinet het wenselijk om in het licht van de fluctuaties in de asielinstroom opties uit te werken voor een flexibeler opvangsysteem.

De verdeling van de bezetting naar verblijfsduur is procentueel veranderd ten opzichte van vorig jaar (zie tabel 3.7). Van personen die op 1 januari 2017 in de opvang zaten, zat 53% er korter dan een jaar. Een jaar geleden was dit nog 87%.

	Ontvangen in opvang	Uitgestroomd uit opvang	Bezetting opvang	Waarvan AMV's
2015	60.430	36.860	46.960	3.060
2016	35.910	55.570	26.930	1.230
% verschil	↓ 41%	↑ 51 %	↓ 43%	↓ 60%

Tabel 3.6 Instroom, uitstroom en bezetting van de centrale opvang, inclusief gezinslocaties en vrijheidsbeperkende locaties (bron: COA; peildatum 1 januari 2016 en 2017)

Verblijfsduur	< 1 jaar	1-2 jaar	2-3 jaar	3-4 jaar	4-5 jaar	> 5 jaar
2015	87%	7%	2%	1%	1%	2%
2016	53%	37%	4%	1%	1%	3%

Tabel 3.7 Percentage personen in de centrale opvang (inclusief gezinslocaties en vrijheidsbeperkende locaties) naar verblijfsduur in januari 2016 (bron: COA; peildatum 1 januari 2016 en 2017)

	Vergunninghouders in opvang
2015	14.300
2016	10.830
% verschil	↓ 24%

Tabel 3.8 Bezetting vergunninghouders in de centrale opvang (bron: COA; peildatum 1 januari 2016 en 2017)

De asielprocedure brengt extra verhuizingen met zich mee voor de betrokken vreemdelingen. Ook vinden er verhuizingen plaats op eigen verzoek van de vreemdeling. In onderstaande tabel worden de verhuisbewegingen weergegeven van minderjarige kinderen die onderdeel zijn van een gezin. De verhuisbeweging van de centrale ontvangstlocatie (COL) naar de procesopvanglocatie (POL) en de verhuizing naar een asielzoekerscentrum zijn onderdeel van de procedure en worden daarom in onderstaande aantallen niet meegenomen.

	Totaal aantal verhuizingen	Op eigen verzoek	Op initiatief COA	Sluiting centrum	Gedwongen
2015	2.280	800	1.220	240	40
2016	3.500	1.240	1.570	640	50
% verschil	53% ↑	55% ↑↓	29% ↑	167% ↑	25% ↑

Tabel 3.9 aantal verhuisbewegingen van minderjarige kinderen die onderdeel zijn van een gezin. (bron: COA)

Gedwongen betekent in dit geval een 'niet vrijwillige overplaatsing': Het COA heeft op basis van de Rva de bevoegdheid om bewoners/asielzoekers door en over te plaatsen. Deze bevoegdheid wordt soms gebruikt om spanningen in een locatie te voorkomen. Wanneer bemerkt wordt dat binnen een groep bewoners de spanning oploopt kan het verstandig zijn om een bewoner, bijvoorbeeld die asielzoeker die een grote (negatieve) invloed heeft op de andere bewoners naar een andere locatie over te plaatsen. Daarnaast wordt eigenlijk standaard bij een overlast veroorzakende situatie de 'dader' naar een andere locatie overgeplaatst.

De stijging van het aantal verhuisbewegingen van gezinnen met minderjarige kinderen heeft voornamelijk te maken met het feit dat de doorstroming in 2016 op gang is gekomen. Vreemdelingen konden verhuizen van een locatie waar men moest wachten totdat de procedure kon starten, naar een locatie vanwaar de algemene asielpcedure kon worden gevoerd. Tevens ontstond de mogelijkheid om gezinsleden die als gevolg van nareis naar Nederland waren gekomen dichterbij elkaar in de buurt te brengen. Veelal gebeurde dit op eigen verzoek van de betrokkenen.

3.2.4 **Asielinstroom in de Europese Unie van januari tot en met september 2016¹²**

De 28 EU-lidstaten hebben in de periode januari-september 2016 samen ruim één miljoen (1.038.810) asielaanvragen geregistreerd. In deze periode zijn ook 153.245 asielaanvragen ingetrokken. Dit aantal kan niet zonder meer afgetrokken worden van de geregistreerde asielaanvragen, maar het geeft wel aan dat er rekening moet worden gehouden met dubbeltellingen.

In deze periode voert Duitsland (1) de lijst aan van de landen met het hoogste aantal asielaanvragen met een aandeel van 64%, gevolgd door Italië (2), Frankrijk (3), Oostenrijk (4), Griekenland (5), het Verenigd Koninkrijk (6), Hongarije (7), Zweden (8), Nederland (9) en Bulgarije (10). De cijfers ten aanzien van Duitsland geven wel een vertekend beeld vanwege de opgelopen achterstanden bij het registreren van asielaanvragen. De Duitse cijfers hebben daarom deels betrekking op asielzoekers die in de tweede helft van 2015 in Duitsland zijn aangekomen en waarvan de asielaanvraag pas in 2016 formeel is geregistreerd. Duitsland (45.315) en Hongarije (43.100) registreerden in deze periode de meeste intrekkingen.

Opvallende stijgers in de periode januari-september 2016 ten opzichte van dezelfde periode vorig jaar zijn onder andere Griekenland (+131%) en Duitsland (+39%). Opvallende dalers zijn onder andere Zweden (-86%) en Hongarije (-85%). Nederland registreerde een daling van -67%. De gemiddelde daling over alle lidstaten was -22%. De meest voorkomende herkomstnationaliteiten in de periode januari-september 2016 voor de gehele EU zijn: Syrië (29%), Afghanistan (16%), Irak (11%), Pakistan (4%), Iran (3%), Nigeria (3%), Eritrea (2%) en Albanië (2%).

In de periode januari-september 2016 ontving Duitsland de meeste asielaanvragen per 1.000 inwoners (8,07), gevolgd door Oostenrijk (3,97), Malta (3,20) en Griekenland (2,83). In dezelfde periode ontving Nederland 0,87 asielaanvragen per 1.000 inwoners. Het EU-gemiddelde was 2,04. Nederland staat hiermee op de veertiende plaats.

¹² Nog niet alle lidstaten hadden op de peildatum de cijfers beschikbaar.

EU-lidstaat	Aantal asiel-aanvragen	% asiel v/h totaal	Aantal inwoners	Asiel- aanvragen per 1.000 inwoners
Duitsland	662.680	63,79%	82.162.000	8,07
Italië	85.050	8,19%	60.665.551	1,40
Frankrijk	61.830	5,95%	66.661.621	0,93
Oostenrijk	34.580	3,33%	8.700.471	3,97
Griekenland	30.495	2,94%	10.793.526	2,83
Verenigd Koninkrijk	29.460	2,84%	65.341.183	0,45
Hongarije	26.875	2,59%	9.830.485	2,73
Zweden	22.295	2,15%	9.851.017	2,26
Nederland	14.775	1,42%	16.979.120	0,87
Bulgarije	14.280	1,37%	7.153.784	2,00
België	13.680	1,32%	11.289.853	1,21
Spanje	10.500	1,01%	46.438.422	0,23
Polen	10.375	1,00%	37.967.209	0,27
Denemarken	5.290	0,51%	5.707.251	0,93
Finland	4.665	0,45%	5.487.308	0,85
Cyprus	1.920	0,18%	848.319	2,26
Ierland	1.580	0,15%	4.658.530	0,34
Luxemburg	1.490	0,14%	576.249	2,59
Malta	1.390	0,13%	434.403	3,20
Tsjechië	1.135	0,11%	10.553.843	0,11
Portugal	1.065	0,10%	10.341.330	0,10
Kroatië	955	0,09%	4.190.669	0,23
Roemenië	895	0,09%	19.759.968	0,05
Slovenië	885	0,09%	2.064.188	0,43
Litouwen	260	0,03%	2.888.558	0,09
Letland	205	0,02%	1.968.957	0,10
Estland	130	0,01%	1.315.944	0,10
Slovakije	95	0,01%	5.426.252	0,02
Totaal EU-28	1.038.810	100,00%	510.056.010	2,04

Tabel 3.10 Totaal aantal door derdelanders ingediende asielaanvragen in de EU (januari 2016 tot en met september 2016). bron: Eurostat 25/01/2017.

4

Geweigerd
aan de grens

4.1 Wat gebeurt er met toegangsgeweigerden?

Personen die het Schengengebied via Nederland willen in- of uitreizen passeren een grensdoorlaatpost en ondergaan een persoonscontrole. Deze grenscontrole wordt uitgevoerd door de KMar of, in het havengebied Rotterdam, door de Zeehavenpolitie (ZHP). Naast het uitvoeren van persoonscontroles op de doorlaatposten bewaken de KMar en de ZHP het gehele Schengen-buitengrensgebied, dat bestaat uit de maritieme kuststrook, haventerreinen en luchthavens, teneinde illegale grensoverschrijding en criminaliteit buiten de doorlaatposten te voorkomen en te bestrijden. Als een persoon de toegang wordt geweigerd, heeft hij in beginsel de verplichting direct terug te keren naar het land van vertrek, het land van herkomst of een ander land waar de toegang is gewaarborgd.



De groep toegangsgeweigerden valt uiteen in de volgende categorieën:

- Vreemdelingen die direct na weigering terugreizen op een claim bij de aanvoerende luchtvaartmaatschappij of rederij.
- Vreemdelingen die terugkeren na afhandeling van een strafrechttraject. Indien sprake is van een straf van langer dan vier maanden, dan draagt de KMar de zaak over aan de DT&V.
- Vreemdelingen die direct na aankomst aan de buitengrens te kennen geven een asielaanvraag in te willen dienen. De KMar/ZHP draagt hun zaak over aan de IND.¹³ Als na de grensprocedure nog nader onderzoek nodig is, worden zij toegelaten tot het grondgebied. Voor gezinnen met minderjarige kinderen, die te kennen geven een asielaanvraag in te dienen geldt een aparte werkwijze. Zij krijgen aan de grens een gezinsscreening.¹⁴ Indien uit de gezinsscreening blijkt dat er geen sprake is van een ongeloofwaardige familieband, dan wel van vermoedens van kindersmokkel en mensenhandel en signalen van schending van de openbare orde, worden zij toegelaten tot het grondgebied en doorverwezen naar het aanmeldcentrum in Ter Apel om de asielprocedure te doorlopen. In geval van (een vermoeden van) mensenhandel worden de ouders in grensdetentie geplaatst en worden de minderjarige kinderen onder voogdij geplaatst. Alleenstaande minderjarige asielzoekers worden nooit in grensdetentie geplaatst.

¹³ Vanaf 20 juli 2015 is de herziene procedurerichtlijn van kracht waarbij de toegangsgeweigering in geval van een asielaanvraag wordt uitgesteld.

¹⁴ De gezinsscreening wordt sinds 1 september 2014 uitgevoerd, Tweede Kamer 2013-2014, 19 637, nr. 1827)

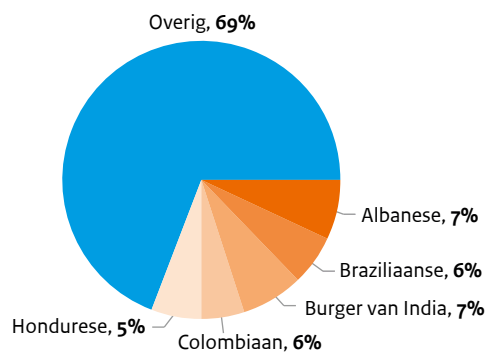
- Vreemdelingen voor wie directe terugkeer niet mogelijk is en die geen asielaanvraag doen. De KMar/ZHP draagt hun zaak over aan de DT&V. De KMar en de DT&V hebben specifieke afspraken gemaakt over, onder andere, vreemdelingen zonder geldige reispapieren, vreemdelingen met medische problematiek of alleenstaande minderjarige vreemdelingen (AMV's) (deze categorie is niet opgenomen in tabel 4.1).

4.2 Kerncijfers

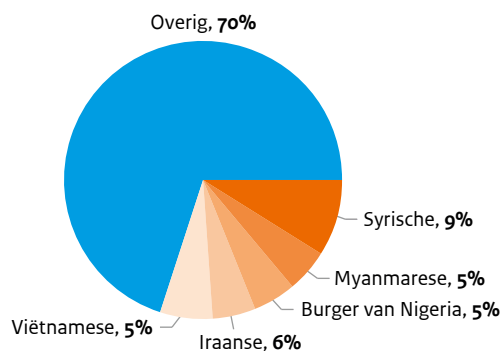
	Instroom		Afhandeling	
	Toegangsgeweigerden	Direct terug	Asielaanvraag	
2015	2.950	2.210	620	
2016	3.220	2.890	490	
% verschil	↑ 9%	↑ 31%	↓ 21%	

Tabel 4.1 Aantallen in- en uitstroom, uitgesplitst naar soort afhandeling (bron: KMar/ZHP)

Het aantal toegangsgeweigerden steeg in 2016 met 9%. Het aantal direct teruggestuurd is direct gerelateerd aan het aantal toegangsgeweigerden. Een toegangsgeweigerde wordt in principe direct teruggestuurd naar het land van herkomst. Beide stijgingen zijn deels te verklaren door de nog steeds groeiende passagiersstroom op de luchthavens. De daling in het aantal asielaanvragen na een toegangsgeweigering past in de trend van de afname van de asielinstroom in 2016.



Figuur 4.1 Top-5 nationaliteiten toegangsgeweigerden 2016 (exclusief personen die asiel aanvragen) (bron: KMar/ZHP)



Figuur 4.2 Top-5 nationaliteiten asielaanvragen na toegangsgeweigering 2016 (bron: KMar/ZHP)

Figuur 4.1 geeft de top-5 nationaliteiten weer voor de categorie 'reguliere weigering'. Dit zijn alle geweigerde vreemdelingen, uitgezonderd die vreemdelingen die direct aansluitend asiel aanvragen. Van deze laatste groep is in figuur 4.2 de top-5 nationaliteiten gegeven.

5

Toezicht op legaal verblijf

5.1 Hoe verloopt het proces van toezicht tot vertrek?

De Politie en de KMar voeren toezichtstaken uit in het kader van het bestrijden van illegaliteit in de vorm van binnenlands toezicht. Dit betreft ook (mobiel) toezicht nabij de binnengrenzen en (mobiel) toezicht op de haventerreinen. Binnenlands vreemdelingen-toezicht is bedoeld om (on)rechtmatigheid van een verblijf vast te stellen. Hiertoe kunnen personen worden staande gehouden en kan een identiteitsonderzoek worden verricht. Als een persoon onrechtmatig in Nederland verblijft, moet hij vertrekken. Dat kan direct na het vaststellen van het onrechtmatig verblijf, maar vreemdelingen kunnen ook een toezichtsmaatregel opgelegd krijgen. De Politie en de KMar dragen de dossiers over aan de DT&V. In het uiterste geval kan de vreemdeling in bewaring gesteld worden. DJI draagt zorg voor de personen in vreemdelingenbewaring en de DT&V regisseert het vertrek uit Nederland. De vreemdelingen in bewaring kunnen beroep aantekenen bij de rechtbank tegen hun inbewaringstelling en hoger beroep bij de Afdeling bestuursrechtspraak van de Raad van State. Tevens kan beroep ingesteld worden bij de rechtbank tegen de voortdoring van de bewaring en de eventuele verlenging van de bewaring.



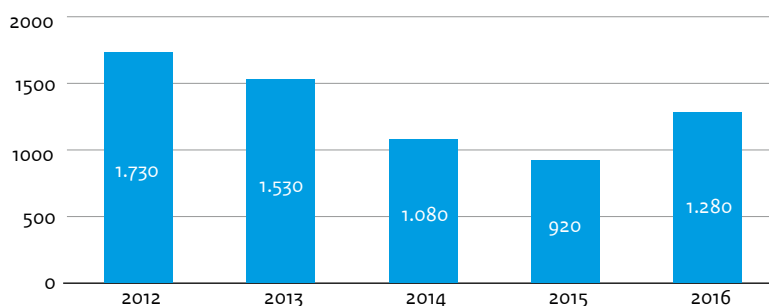
5.2 Kerncijfers

5.2.1 Mobiel Toezicht Veiligheid KMar

De KMar controleert steekproefsgewijs, op basis van informatie of ervaringsgegevens, personen nabij de binnengrenzen van het Schengengebied (Mobiel Toezicht Veiligheid of MTV). Het aantal uitgevoerde controles is fors toegenomen ten opzichte van 2015.

	Aantal persoonscontroles	Aangetroffen personen zonder rechtmatig verblijf ¹⁵
2015	200.220 ¹⁶	920
2016	241.590	1.280
% verschil	↑ 21%	↑ 40%

Tabel 5.1 Persoonscontroles in het kader van Mobiel Toezicht Veiligheid (MTV)(bron: KMar)



Figuur 5.1 Aantal aangetroffen vreemdelingen zonder rechtmatig verblijf in het kader van MTV per jaar 2012-2016 (bron: KMar)

Vreemdelingen zonder rechtmatig verblijf die de KMar in het kader van MTV aantreft krijgen toezichtsmaatregelen opgelegd. Van de toezichtsmaatregelen is vreemdelingenbewaring het uiterste middel; lichtere maatregelen worden indien mogelijk opgelegd. Daar waar mogelijk reizen vreemdelingen onder toezicht terug naar Duitsland of België (zie tabel 5.4)

	Niet aantoonbaar vertrek (aanzegging tot vertrek na MTV)	Aantoonbaar gedwongen vertrek
2015	450	250 ¹⁷
2016	520	490 ¹⁸
% verschil	↑ 15%	↑ 95%

Tabel 5.2 Vertrek na aantreffen zonder rechtmatig verblijf (bron: KMar)

¹⁵ De definitie aangetroffen personen zonder rechtmatig verblijf is geëvalueerd en geactualiseerd. Dit leidt er toe dat de cijfers nauwkeuriger zijn. Er treedt vanaf 2016 echter wel een trendbreuk op ten opzichte van voorgaande jaren. In deze RVK is het aantal aangetroffen personen zonder rechtmatig verblijf gecorrigeerd voor personen met een asielachtergrond die door de Koninklijke Marechaussee zijn overgedragen aan Duitsland of België zonder daaraan voorafgaand te zijn aangetroffen bij een MTV-controle.

¹⁶ Cijfer wijkt af van eerder gerapporteerde cijfer.

¹⁷ Cijfer wijkt af van eerder gerapporteerde cijfer.

¹⁸ De definities 'niet aantoonbaar vertrek' en 'aantoonbaar gedwongen vertrek' zijn geëvalueerd en geactualiseerd. Een aanvullende categorie is toegevoegd aan de resultaten van 'niet aantoonbaar vertrek'. Tevens is vastgesteld dat een deel van de aantallen met betrekking tot 'aantoonbaar gedwongen vertrek' niet direct afkomstig is uit het Mobiel Toezicht Veiligheid. Daardoor heeft er een aanpassing van de cijfers in deze tabel plaatsgevonden ten opzichte van de RVK jan-juni 2016. Dit leidt er toe dat de cijfers nauwkeuriger zijn. Ook leidt dit tot een trendbreuk ten opzichte van de resultaten van voorgaande jaren.

5.2.2 Binnenlands vreemdelingtoezicht

De Politie houdt toezicht door het uitvoeren van persoons- en objectgerichte controles. Voor deze controles geldt de volgende prioritering:

- Criminele vreemdelingen (al dan niet illegaal);
- Vreemdelingen die de openbare orde verstoren of anderszins overlast veroorzaken;
- Uitgeprocedeerde en/of illegaal verblijvende vreemdelingen die geen overlast veroorzaken en/of crimineel zijn.

De persoons- en objectgerichte controles kunnen onder andere aanleiding geven om een identiteitsonderzoek uit te voeren. De Politie kan naar aanleiding daarvan de vreemdeling een toezichtmaatregel opleggen ter fine van zijn of haar vertrek, indien na een identiteitsonderzoek blijkt dat een vreemdeling geen rechtmatig verblijf in Nederland heeft, of dat de identiteit en/of nationaliteit van de vreemdeling nog niet vastgesteld kan worden.

	Aantal objectgerichte controles	Aantal persoons controles	% aangetroffen bij persoonscontroles
2015	2.470	3.180	25%
2016	1.280	2.970	23%
% verschil	↓ 48%	↓ 7%	↓ 15%

Tabel 5.3 Objectgerichtecontroles, persoonsterichtecontroles en% aangetroffen bij persoonscontroles (bron: NP)

De daling in het aantal controles hangt samen met de verhoging van de inzet van de politie op andere terreinen.

De Politie legt toezichtsmaatregelen op aan vreemdelingen die onrechtmatig in Nederland verblijven. Van de toezichtsmaatregelen is vreemdelingenbewaring het ultimum remedium; lichtere maatregelen worden opgelegd indien mogelijk.

Een belangrijke indicator voor de opbrengst van het vreemdelingtoezicht is onder andere het aantal van daaruit gestarte terugkeertrajecten. De Politie registreerde in 2016 onderstaande resultaten.

- 1.810 overdrachtdossiers aan de DT&V als gevolg van een maatregelen van bewaring of vanwege strafrechtelijke detentie (VRIS);
- 440 periodieke meldplichten met een overdrachtdossier aan DT&V;
- 50 overdrachtdossiers aan DT&V zonder meldplicht;¹⁹
- 790 terugkeerbesluiten zonder overdrachtdossier aan DT&V;²⁰
- 520 bevelen terugkeerstaat EU lidstaat.²¹

5.2.3 Vreemdelingenbewaring

Vreemdelingenbewaring vindt plaats op basis van artikel 6 Vw2000, bij toegangswegering van een vreemdeling aan de grens (grensdetentie), of op basis van artikel 59 Vw2000, wanneer een vreemdeling in Nederland wordt aangetroffen zonder rechtmatig verblijf. De laatste groep is het grootst.

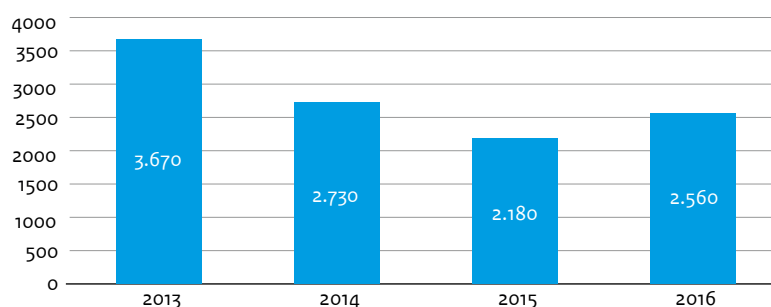
¹⁹ Hieronder vallen bijvoorbeeld gezinnen met schoolgaande kinderen en vaste verblijfplaats die de Politie goed in beeld heeft. Door de overdracht aan DT&V kunnen vertrekgesprekken worden gestart. Indien betrokkenen zich onttrekken aan terugkeergesprekken dan kan alsnog een meldplicht worden opgelegd.

²⁰ Dit betreft de doelgroep die reisdocumenten heeft en die vrijwillig terug kan keren. Deze categorie omvat zowel aantoonbaar vertrek (via de luchthaven) als niet-aantoonbaar vertrek (via de oostelijke en zuidelijke landsgrenzen), in de cijfers van de Politie is daarin geen onderscheid te zien.

²¹ Dit betreffen vreemdelingen met een verblijfsrecht in een andere EU lidstaat maar die geen rechtmatig verblijf (meer) hebben in Nederland.

	Instroom vreemdelingenbewaring	Aandeel Inbewaringstelling na ID-onderzoeken NP	Aandeel Inbewaringstelling na MTV-controle ²²	Instroom AMV's
2015 ²³	2.180	1.550	210	10
2016	2.560	1.570	280	30
% verschil	↑ 18%	↑ 1%	↑ 34%	↑ 117%

Tabel 5.4 Instroom vreemdelingenbewaring (bron: DJI/NP/KMar)



Figuur 5.2 Instroom vreemdelingenbewaring per jaar 2013-2016 (bron: DJI)

De afgelopen jaren lieten de cijfers over vreemdelingenbewaring een daling zien in vergelijking met dezelfde periode van het voorgaande jaar. Deze daling hangt samen met de ingezette lijn dat bewaring slechts wordt toegepast als ultimum remedium. Deze rapportageperiode stijgt het aantal instroom in bewaring weer. Dit heeft te maken met de hogere asielinstroom van vreemdelingen uit veilige landen, met name Albanië, Marokko en Algerije. Asielaanvragen van vreemdelingen uit veilige landen worden versneld afgedaan. Na een niet-inwilliging van de aanvraag, en/of bij veroorzaken van overlast kan vreemdelingenbewaring ter fine van uitzetting plaatsvinden. Ook de hogere instroom van AMV's heeft voor een groot deel te maken met instroom uit veilige landen.

	Uitstroom vreemdelingenbewaring	Gemiddelde bezetting op peildatum
2015	2.330	230 ²⁴
2016	2.450	330
% verschil	↑ 9%	↑ 43%

Tabel 5.5 Uitstroom en bezetting vreemdelingenbewaring (inclusief detentiecentra) op peildata 1 januari 2016 en 1 januari 2017 (bron: DJI)

	Uitstroom Bewaring o.b.v. artikel 59	Uitstroom Bewaring o.b.v. artikel 6
< 3 maanden	1.790	290
3-6 maanden	300	30
> 6 maanden	40	<5

Tabel 5.6 Het aantal uitgestroomde vreemdelingen uit bewaring, uitgesplitst naar bewaringsduur in 2016 (bron: DJI)

²² Dit betreft het resultaat van MTV en is dus exclusief toegangswijering.

²³ Cijfers zijn gecorrigeerd t.o.v. de RVK 2015, waarin abusievelijk de halfjaarcijfers waren opgenomen.

²⁴ Cijfer wijkt af van eerder gerapporteerde cijfer. Voorheen werd de gemiddelde bezetting over de gehele rapportageperiode weergegeven.

5.3 Handhaven overtreding licht inreisverbod

In de kabinetsreactie, op 4 augustus 2014 aan de Kamer verzonden, op de evaluatie van de terugkeerrichtlijn is toegezegd jaarlijks te rapporteren over de resultaten van de handhaving van overtreding van het lichte inreisverbod. Een licht inreisverbod kan opgelegd worden aan iedere derdelander die Nederland onmiddellijk moet verlaten of die niet binnen een eerder gestelde vertrektermijn is vertrokken.

In 2016 is binnen het vreemdelingebeleid spoor 2 ingezet waarbij iedereen afkomstig uit een veilig land van herkomst een terugkeerbesluit krijgt met de plicht om onmiddellijk Nederland te verlaten. Het aantal inreisverboden steeg dientengevolge van 1.980 keer in 2015 naar meer dan 4.000keer in 2016.

Een vreemdeling met een licht inreisverbod die nog in Nederland verblijft, is in overtreding. Bij staandehouding kan de Politie (of de KMar) deze overtreding constateren. In 2016 zijn 820 van de staandehoudingen door de Politie te relateren aan een licht inreisverbod dat eerder is opgelegd door IND, KMar of Politie. In 2015 waren dit er 360. Deze toename is met name toe te schrijven aan de stijging in het aantal Marokkanen en Albaniërs, nationaliteiten die in 2016 moeilijk uitzetbaar bleken.

Het is ook mogelijk dat de Koninklijke Marechaussee vreemdelingen met een eerder opgelegd licht inreisverbod aantreft tijdens controles nabij de binnengrenzen van het Schengengebied (Mobiël Toezicht Veiligheid). De Koninklijke Marechaussee kan dergelijk specifieke informatie echter niet uit zijn registratiesysteem halen, in de praktijk blijkt dit per jaar slechts enkele keren voor te komen.

Het aantal grensweigeringen van de KMar wegens een inreisverbod (licht of zwaar, de Koninklijke Marechaussee kan het onderscheid niet maken in de registratie) is 140 in 2016 tegenover 90 in 2015. Wanneer bij het toezicht een onrechtmatig verblijvende vreemdeling met een licht inreisverbod wordt aangetroffen, bestaat de mogelijkheid om tot vervolging over te gaan.

	2013	2014	2015	2016
Strafbeschikkingen CJIB	20	20	10	10
Afdoeningen door OM	20	10	50	50
Afdoeningen door rechter	<10	10	30	20

Tabel 5.7 Vervolging wegens overtreding licht inreisverbod

Het aantal strafbeschikkingen door het CJIB en het aantal afdoeningen door het OM bleef in 2016 constant. Overtredingen leiden niet altijd tot een boete bijvoorbeeld omdat het realiseren van vertrek voorrang krijgt, er kan worden gekozen voor het opleggen van een toezichtmaatregel in plaats van een boete of de Politie prioriteit geeft aan andere taken. Het aantal afdoeningen door de rechter is iets afgenomen.

Verdere rapportage over de toezichthoudende maatregel van het licht inreisverbod zal worden opgenomen in reguliere communicatie aan de Kamer.

6

Vertrek

6.1 Vertrek in beeld

Wanneer een vreemdeling geen rechtmatig verblijf in Nederland (meer) heeft, is vertrek de volgende stap. In het vertrekproces komen toegang, toezicht, en toelating (regulier en asiel) samen.

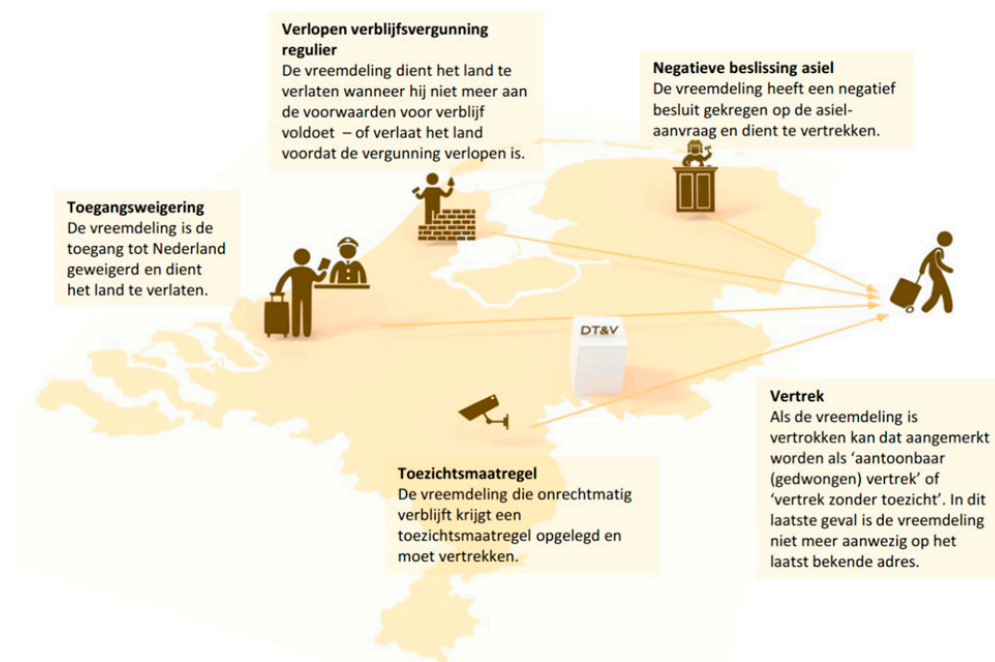
Onder 'vertrek' verstaat de Vreemdelingenketen het volgende:

Aantoonbaar vertrek: de vreemdeling is daadwerkelijk vertrokken. Hieronder valt zowel zelfstandig vertrek onder toezicht als gedwongen vertrek:

Zelfstandig vertrek onder toezicht is het zelfstandig ondersteund vertrek van een vreemdeling, al dan niet vanuit de alternatieve toezichtmaatregelen of vreemdelingenbewing, naar het land van herkomst dan wel een derde land waar de toegang is gewaarborgd.

Gedwongen vertrek is het vertrek van niet (meer) rechtmatig in Nederland verblijvende vreemdelingen met behulp van de sterke arm. Zelfstandig vertrek zonder toezicht:

De vreemdeling is niet meer aanwezig op het laatst bekende adres, maar het daadwerkelijke vertrek is niet aantoonbaar. Gedacht kan worden aan een asielzoeker die zich niet meer beschikbaar houdt voor de meldplicht, een vreemdeling waarvan bij een adrescontrole blijkt dat hij of zij daar niet meer verblijft of een vreemdeling die een aanzegging heeft gehad Nederland te verlaten.



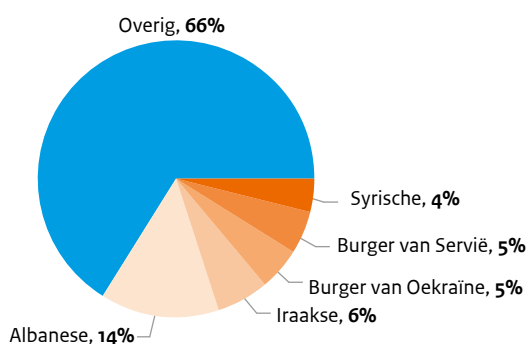
Kerncijfers

6.1.1 Ketenbreed vertrek

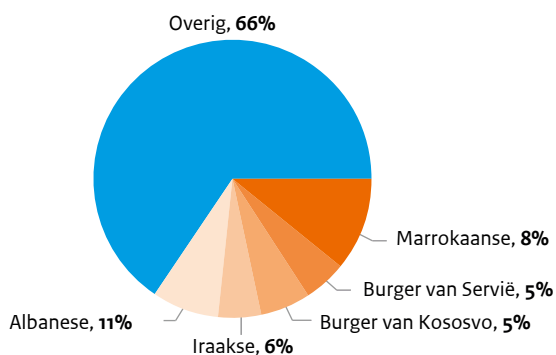
Het ketenbreed vertrek betreft het totaal aantal geregistreerde vertrokken vreemdelingen. Deze uitstroom bestaat onder meer uit de afgehandelde vertrekzaken door de DT&V, vreemdelingen die met hulp van IOM vertrekken en vreemdelingen die na een weigering aan de grens of nadat ze zijn aangetroffen in het kader van vreemdelingentoezicht Nederland direct verlaten.

	Vertrek totaal	Waaronder aantoonbaar		Waaronder zelfstandig zonder toezicht
		Gedwongen	Zelfstandig	
2015	16.590	4.400	4.650	7.540
2016	24.810	6.400	6.490	11.930
% verschil	↑ 50%	↑ 45%	↑ 39%	↑ 58%

Tabel 6.1 Overzicht ketenbrede uitstroom uit terugkeerproces naar categorie (bron: KMI, peildatum 1 januari 2017)



Figuur 6.1 Top-5 ketenbreed aantoonbaar vertrek (bron: Ministerie van veiligheid & Justitie., peildatum 1 januari 2017)



Figuur 6.2 Top-5 ketenbreed zelfstandig vertrek zonder toezicht (bron: Ministerie van Veiligheid & Justitie, peildatum 1 januari 2017)

De verhouding tussen aantoonbaar vertrek en zelfstandig vertrek zonder toezicht was in 2016 52% aantoonbaar vertrek tegenover 48% zonder toezicht.

6.1.2 Vertrekcijfers DT&V

De Dienst Terugkeer en Vertrek (DT&V) is verantwoordelijk voor zelfstandig en gedwongen vertrek van vreemdelingen die niet in Nederland mogen blijven. De DT&V krijgt met name zaken aangeleverd van de KMar, Politie en de IND voor het realiseren van vertrek.

	Instroom Totaal	Waaronder zaken van KMar	Waaronder zaken van Politie	Waaronder zaken van IND
2015	13.040	1.010	2.250	8.040
2016	21.560	1.270	2.280	15.590
% verschil	↑ 65%	↑ 25%	↑ 1%	↑ 94%

Tabel 6.2 Instroom DT&V (bron: DT&V)

	Vertrek totaal ²⁵	Waaronder aantoonbaar		Waaronder zelfstandig zonder toezicht
		Gedwongen	Zelfstandig	
2015	10.300	1.850	3.340	5.100
2016	17.090	2.220	6.760	8.100
% verschil	↑ 66%	↑ 20%	↑ 102%	↑ 59%

Tabel 6.3 Uitstroom vertrekzaken DT&V (bron: DT&V)

De asielinstroom is dit jaar gedaald, maar nu de aard van de instroom is veranderd, is de instroom in het terugkeerproces gestegen ten opzichte van het vorig jaar (+65%). De uitstroom van vertrekzaken is 66% hoger dan in de vorige rapportageperiode. Binnen de categorie aantoonbaar vertrek is ook nu weer een duidelijke verschuiving zichtbaar van gedwongen vertrek naar zelfstandig vertrek. Zoals in paragraaf 5.2.3 al is aangegeven is het aantal vreemdelingen dat in bewaring is gesteld, in tegenstelling tot voorgaande jaren, gestegen. Ook het aantal gedwongen vertrekken is dit jaar voor het eerst sinds 2012 weer gestegen. De effectiviteit van het vertrek vanuit bewaring is aanzienlijk verbeterd. Het percentage aantoonbaar vertrek vanuit bewaring is in 2016 gestegen naar 70% ten opzichte van 2015 (59%).

6.1.3 Zelfstandig aantoonbaar vertrek met behulp van IOM

Onder andere de DT&V wijst vreemdelingen op de mogelijkheid tot vrijwillig vertrek, gefaciliteerd door IOM en op de herintegratieondersteuning die IOM of NGO's kunnen bieden. Het overgrote deel van het zelfstandig vertrek uit Nederland van de DT&V betreft vrijwillig vertrek met behulp van IOM of NGO's. IOM biedt, naast het faciliteren van vrijwillig vertrek, extra (herintegratie)ondersteuning aan individuen en gezinnen met een asielachtergrond, migranten met gezondheidsproblemen, slachtoffers van mensenhandel, niet-begeleide minderjarigen, migranten in een kwetsbare situatie vanwege illegaal verblijf en migranten in vreemdelingenbewaring.

In 2016 heeft IOM aan 7.260 vreemdelingen informatie verstrekt over de ondersteuning bij vrijwillig vertrek. Het aantal nieuwe aanvragen bij IOM in 2016 steeg naar 6.350.

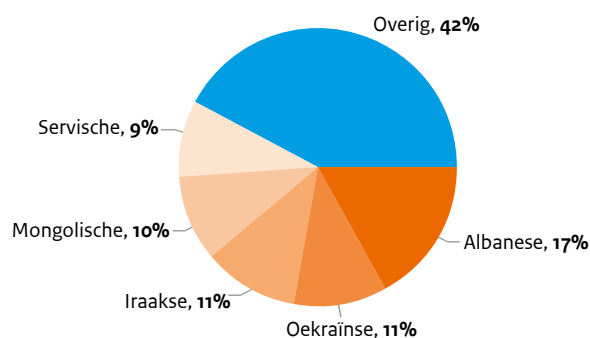
In 2016 zijn 4.640 personen met behulp van IOM vertrokken. In 2015 waren dat 2.940 personen. Van het totaal aantal vreemdelingen dat vertrok, had 86 procent een asielachtergrond, 1 procent een reguliere verblijfsachtergrond en 13 procent een illegale verblijfsachtergrond. In de top vijf nationaliteiten in het IOM-vertrek van 2016, zijn Albanië en Oekraïne sterk vertegenwoordigd. Deze trend hangt samen met de asielinstroom vanuit deze landen en het hoge afwijzingspercentage. De terugkeerondersteuning voor deze landen is in de loop van 2016 beperkt (Oekraïne) dan wel stopgezet (Albanië en andere Balkanlanden).

	Nieuwe aanvragen	Aantal personen vertrokken	Waaronder aantal vertrokken (ex-) asielzoekers
2015	4.150 ²⁶	2.940	2.170
2016	6.350	4.640	3.990
% verschil	↑ 53%	↑ 58%	↑ 84%

Tabel 6.4 Instroom en uitstroom vertrekzaken IOM (bron: IOM)

²⁵ Een deel van de uitstroom uit het vertrekproces van de DT&V stroomt opnieuw het toelatingsproces in omdat de betreffende vreemdeling een herhaalde aanvraag indient. Dit is niet opgenomen in tabel 6.3.

²⁶ Cijfer gecorrigeerd t.o.v. RVK 2015.



Figuur 6.3 Top-5 nationaliteiten zelfstandig vertrek met behulp van IOM 2016 (bron: IOM)

6.1.4 Onderdak

De vrijheidsbeperkende locatie (VBL) is een onderdaklocatie waar met vertrekplichtige vreemdelingen (op grond van een vrijheidsbeperkende maatregel) gewerkt kan worden aan vertrek. Voor (vertrekplichtige) gezinnen met minderjarige kinderen geldt dat zij in een gezinslocatie (GL) geplaatst kunnen worden totdat het vertrek is geëffectueerd, dan wel het jongste kind de leeftijd van 18 jaar heeft bereikt.

	Gezinslocaties	Vrijheidsbeperkende locatie
1 januari 2016	1.840 ²⁷	190
1 januari 2017	1.700	380
% verschil	↓ 8%	↑ 97%

Tabel 6.5 Aantal personen in gezinslocaties en vrijheidsbeperkende locatie per 1 januari 2016/1 januari 2017 (bron: COA)

6.2 Vreemdelingen in de Strafrechtketen (VRIS)

VRIS staat voor vreemdeling in de strafrechtketen. Het landelijk ketenprotocol VRIS beschrijft de werkafspraken die tussen de verschillende betrokken partijen gemaakt zijn met het oog op de afstemming tussen de vreemdelingen- en de strafrechtketen. De DT&V is onder andere belast met de terugkeer van vreemdelingen die veroordeeld zijn vanwege het plegen van een misdrijf. Uitgangspunt is dat criminele, illegaal in Nederland verblijvende vreemdelingen, na het uitzitten van hun straf Nederland aantoonbaar verlaten, bij voorkeur vertrekkend vanuit de strafrechtelijke detentie. Indien dit meer tijd vergt dan de beschikbare tijd binnen het strafrecht dan kan de vreemdeling in vreemdelingenbewaring worden gesteld aan het einde van zijn voorarrest of gevangenisstraf.

	Totaal vertrek Vris	Waaronder aantoonbaar vertrek
2015	1.200	900
2016	1.070	830

Tabel 6.6 Aantal vertrokken VRIS-ers (bron: DT&V)

²⁷ Cijfer gecorrigeerd t.o.v. RVK 2015.

Bijlage

Afkortingenlijst

AA	Algemene Asielprocedure
ACZ	Asielzoekerscentrum
AMV	Alleenstaande Minderjarige Vreemdeling
BVV	Basisvoorziening vreemdelingen
BZK	Binnenlandse Zaken en Koninkrijksrelaties
CBS	Centraal Bureau voor Statistiek
CO	Centrale Opvang
COA	Centraal Orgaan opvang asielzoekers
DGVz	Directeur-generaal Vreemdelingenzaken
DJI	Dienst Justitiële Inrichtingen
DT&V	Dienst Terugkeer en Vertrek
EHRM	Europees Hof voor de Rechten van de Mens
EU	Europese Unie
GCA	Gezondheidscentrum Asielzoekers
GGV	Gesloten Gezinsvoorziening
HOvJ	Hulpofficier van Justitie
HRT	Herintegratie Regeling Terugkeer
IND	Immigratie- en Naturalisatiedienst
IOM	Internationale Organisatie voor Migratie
JJI	Justitiële Jeugdinstelling
KMar	Koninklijke Marechaussee
KMI	Ketenmanagementinformatie
MoMi	Modern Migratiebeleid
MTV	Mobiel Toezicht Veiligheid
MVV	Machtiging voorlopig verblijf
NGO	Niet-gouvernementele organisatie
NP	Nationale Politie
REAN	Return and Emigration of Aliens from the Netherlands
Rvdr	Raad voor de rechtspraak
RvS	Raad van State (de Afdeling)
SZW	Sociale Zaken en Werkgelegenheid
TEV	Toegang en Verblijf
TWV	Tewerkstellingsvergunning
TK	Tweede Kamer
UC	Uitzetcentra
VA	Verlengde Asielprocedure
Vb2000	Vreemdelingenbesluit 2000
VBL	Vrijheidsbeperkende Locatie
Vovo	Voorlopige voorziening
VP	Vreemdelingenpolitie
VRIS	Vreemdelingen In de Strafrechtketen
VV2000	Voorschrift Vreemdelingen 2000
VVA	Verblijfsvergunning Asiel (Bepaalde en Onbepaalde tijd)
VVR	Verblijfsvergunning Regulier (Bepaalde en Onbepaalde tijd)
Vw2000	Vreemdelingenwet 2000
Wav	Wet arbeid vreemdelingen
ZHP	Zeehavenpolitie



Dit is een publicatie van

Ministerie van Veiligheid en Justitie

maart 2017 | 98004